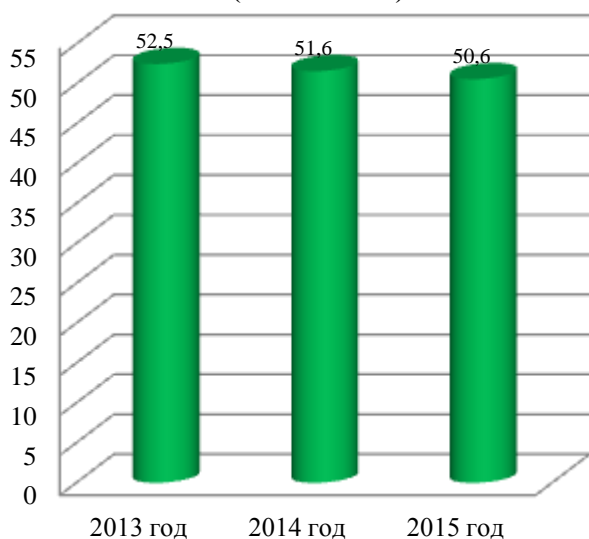


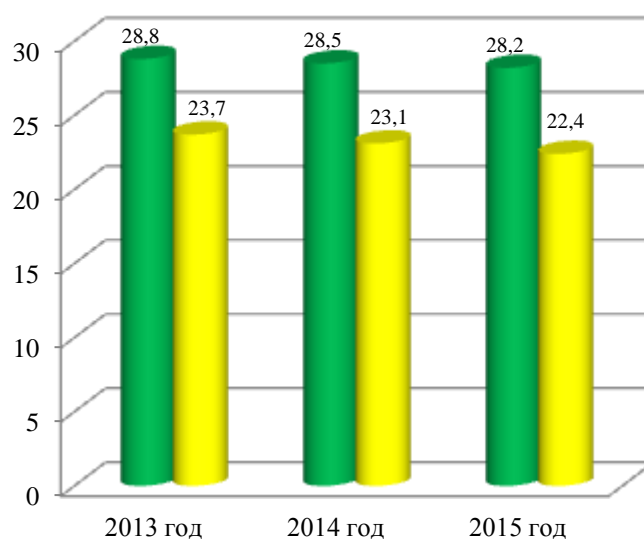
Демографическая ситуация

По состоянию на 01.01.2016 года численность населения Вельского муниципального района сократилась на 979 человек и составила 50,6 тыс. человек. При этом население муниципального района распределено по территории неравномерно: большая часть населения или 56,5% проживает в двух городских поселениях района – городское поселение «Вельское» (23,3 тыс.человек) и городское поселение «Кулойское» (5,3 тыс.человек). Оставшаяся часть населения проживает в 20 сельских поселениях, численность населения в которых колеблется от 400 до 4500 человек. В 2015 году сохранилось характерное для населения района превышение численности женщин над численностью мужчин. В районе проживает 23,8 тыс. мужчин и 26,8 тыс. женщин, или 47% и 53%. По количеству населения Вельский район занимает 1-е место среди муниципальных районов Архангельской области. Плотность населения на 1 января 2016 года составила 5 человек на 1 км².

**Численность населения Вельского района
(тыс. человек)**



**Численность городского и сельского населения Вельского района
(тыс. человек)**



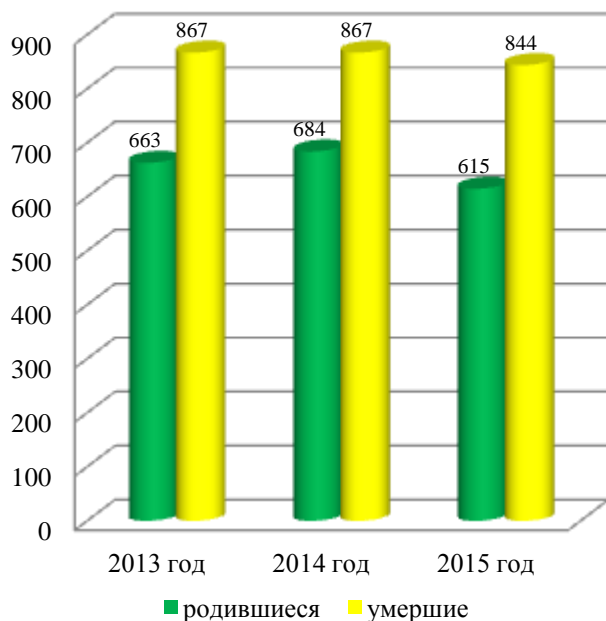
■ городское население ■ сельское население

Основные демографические показатели.

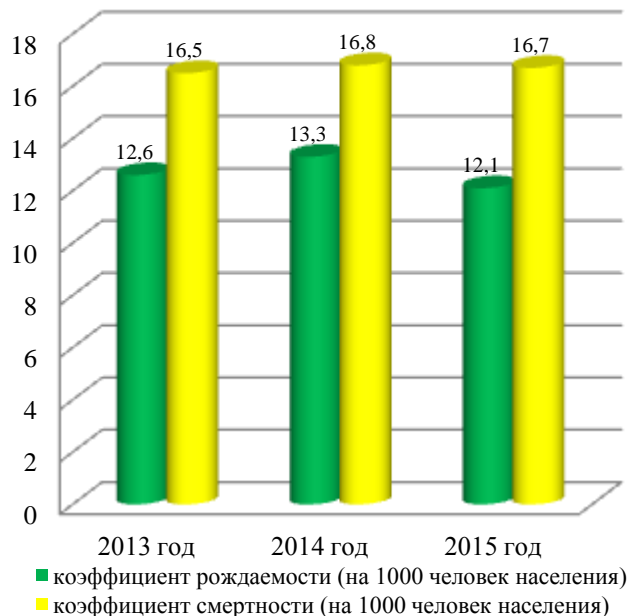
Наименование показателя	Ед. изм.	2013 год	2014 год	2015 год (оценка)
Родившиеся	чел	663	684	615
Темп роста к предыдущему году	%	95,8	103,2	89,9
Коэффициент рождаемости (на 1000 человек населения)		12,6	13,3	12,1
Умершие	чел	867	867	844
Темп роста к предыдущему году	%	99,8	100	97,3
Коэффициент смертности (на 1000 человек населения)		16,5	16,8	16,7
Прирост (+), убыль (-) населения	чел	-204	-183	-229
Темп роста к предыдущему году	%	115,2	89,7	125,1
Миграционный прирост (+), убыль (-) населения	чел	-435	-808	-750
Темп роста к предыдущему году	%	96,7	185,7	92,8

В течение 2015 года наблюдается уменьшение показателя рождаемости (89,9% к уровню 2014 года), по показателю смертности также произошло снижение (97,3% к уровню 2014 года). За 12 месяцев прошлого года родилось 615 человек, что меньше количества рождений в 2014 году на 69 человек или на 10,1%. Показатель количества умерших снизился к уровню прошлого года на 23 человека и составил 844 человека, что на 2,6% ниже уровня 2014 года. Коэффициент рождаемости (рождений на тысячу населения) в районе составил 12,1 (в 2014 году – 13,3), коэффициент смертности достиг уровня 16,7 (в 2014 году – 16,8). Одновременное снижение показателя рождаемости и смертности не оказали положительного влияния на показатель естественного прироста населения: численность умерших превысило число родившихся на 37,2%, естественная убыль составила 229 человек, в 2014 году сальдо естественной убыли населения зафиксировано на уровне 183 человека.

Естественное движение населения (человек)



Соотношение коэффициента рождаемости и смертности.



Миграция населения.

Наименование показателя	Ед. изм.	2013 год	2014 год	2015 год
Количество прибывших	чел	2339	1458	1227
Количество выбывших	чел	2774	2266	1977
Миграционный прирост (+), убыль (-) населения	чел	-435	-808	-750
Темп роста к предыдущему году	%	96,7	185,7	92,8

Серьезной проблемой для района остается высокий уровень миграционного оттока населения. За истекший год в район прибыло 1227 человек (в 2014 году – 1458 человек), в т.ч. в город прибыло 666 человек, в сельскую местность – 561 человек. Основную долю приезжающих составляют граждане из сельских поселений Архангельской области, в меньшей степени – граждане из других регионов. Численность выбывшего населения составила 1977 человек (в 2014 году – 2266 человек), при этом из города выехало 949 человек, из села – 1028 человек.

В возрастно-половой структуре населения Вельского района в разрезе основных возрастных групп существуют диспропорции, которые продолжают усугубляться: нарастает доля пенсионеров (рост в 2015 году по сравнению с уровнем 2014 года на 1 процентный пункт). К негативным тенденциям следует отнести и то, что, доля пенсионеров в районе опережает рост доли лиц моложе трудоспособного возраста (соответственно 1 п.п. против 0,1 п.п.). И при этом следует учитывать, что численность пенсионеров превышает численность лиц моложе трудоспособного возраста в 1,4 раза.

С увеличением доли лиц старше трудоспособного возраста с 25,3% в 2013 году до 27,3% в 2015 году снижается численность лиц трудоспособного возраста, так за период с 2013 по 2015 год уменьшение числа лиц данной категории составило порядка 2,2 тыс. человек. Доля молодежи в общей численности населения района за отчетный год увеличилась только на 0,1 процентный пункт и составила 19,4%. На 1000 лиц трудоспособного возраста в 2013 году приходится по району 455 старше трудоспособного, в 2014 году – 485, в 2015 году – 511.

Наиболее многочисленными группами являются группы населения в возрасте от 70 лет и более (9,4%), 55-59 лет (8,9%), 50-54 года (7,7%), 30-34 года (7,7%), 35-39 лет (7,6%), 60-64 года (7,5%). Самой малочисленной группой является население в возрасте 20-24 лет (4%). Женщины преобладают в составе населения, их доля составляет 53% населения. Преобладание старших возрастных групп присутствует среди сельского населения, возрастных групп более молодого возраста – среди городского населения