

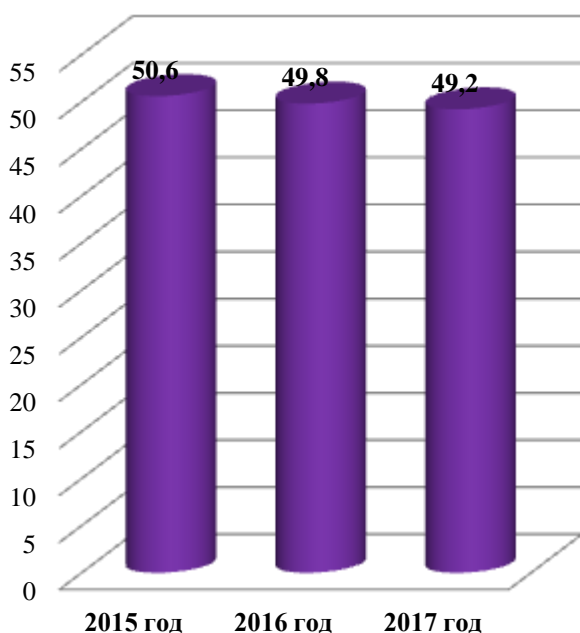
Демографическая ситуация.

На начало 2018 года численность населения района составила 49240 человек (2016 год - 49846 человек, 2015 год - 50615 человек), снизившись за 2017 год на 606 человек (на 1,2%). В структуре населения района 27604 человек – городское население (56,1%), 21636 человек – сельское население (43,9%). В районе проживает 26,3 тыс. женщин - 53,5% от всего населения. Мужчин в районе – 22,9 тыс. человек – 46,5% от всего населения. По количеству населения Вельский район занимает 1-е место среди муниципальных районов Архангельской области. Плотность населения на 1 января 2018 года составила 4,9 человека на 1 км².

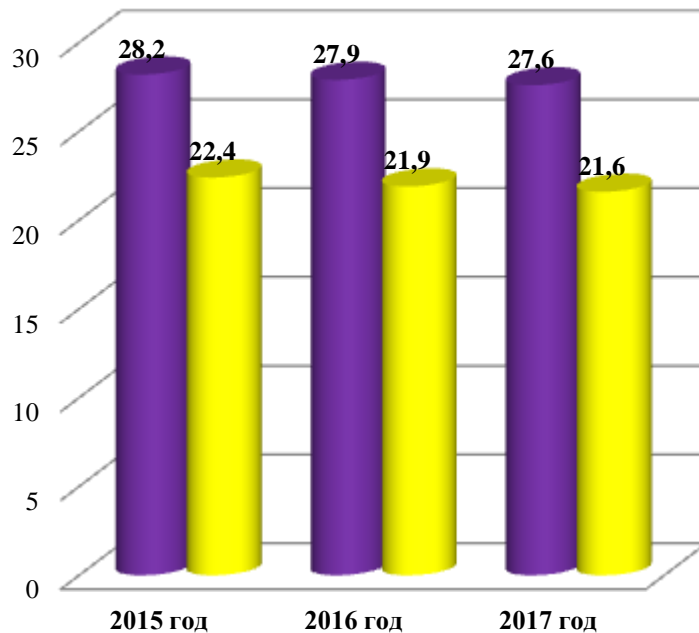
Численность населения Вельского района.

Наименование показателя	Ед. изм.	2015 год	2016 год	2017 год
Численность постоянного населения района на конец периода	тыс. чел	50,6	49,8	49,2
Темп роста к предыдущему году	%	98,1	98,4	98,8
в том числе:				
Городское население	тыс. чел	28,2	27,9	27,6
Темп роста к предыдущему году	%	98,9	98,9	98,9
Доля городского населения в общей численности населения	%	55,7	56,0	56,1
Сельское население	тыс. чел	22,4	21,9	21,6
Темп роста к предыдущему году	%	97,0	97,8	98,6
Доля сельского населения в общей численности населения	%	44,3	44,0	43,9

Численность населения Вельского района
(тыс. человек)



Численность городского и сельского населения Вельского района
(тыс. человек)



■ Городское население ■ Сельское население

В последние годы население района динамично сокращается. В 2015 году на территории района проживало 50615 человек, в 2017 году число жителей составило уже 49240 человек, в том числе в разрезе городских и сельских поселений:

- МО «Вельское» - 22909 человек (46,5% от общей численности Вельского района);

- МО «Кулойское» - 5136 человек (10,4%);
- МО «Аргуновское» - 1189 человек (2,4%);
- МО «Благовещенское» - 1501 человека (3,0%);
- МО «Верхнеустькулойское» - 609 человек (1,2%);
- МО «Верхнешоношское» - 479 человек (1%);
- МО «Липовское» - 510 человек (1%);
- МО «Муравьевское» - 4423 человека (9%);
- МО «Низовское» - 575 человек (1,2%);
- МО «Пакшеньгское» - 371 человек (0,8%);
- МО «Пежемское» - 779 человек (1,6%);
- МО «Попонаволоцкое» - 1059 человек (2,2%);
- МО «Пуйское» - 1033 человек (2,1%);
- МО «Ракуло-Кокшеньгское» - 395 человека (0,8%);
- МО «Солгинское» - 1288 человек (2,6%);
- МО «Судромское» - 793 человек (1,6%);
- МО «Тегринское» - 844 человек (1,7%);
- МО Усть-Вельское» - 2328 человек (4,7%);
- МО «Усть-Шоношское» - 1403 человек (2,8%);
- МО «Хозьминское» - 643 человек (1,3%);
- МО «Шадреньгское» - 973 человек (2%).

**Численность населения в разрезе поселений Вельского района
по состоянию на начало года.**

	человек		
Наименование показателя	2015 год	2016 год	2017 год
Численность постоянного населения района на конец периода: в т.ч.	50615	49846	49240
городское поселение Вельское	23295	23210	22909
городское поселение Кулойское	5331	5218	5136
сельские поселения:			
Аргуновское	1199	1189	1189
Благовещенское	1536	1522	1501
Верхнеустькулойское	599	595	609
Верхнешоношское	536	508	479
Липовское	550	525	510
Муравьевское	4438	4394	4423
Низовское	601	575	575
Пакшеньгское	402	376	371
Пежемское	770	775	779
Попонаволоцкое	1167	1090	1059
Пуйское	1077	1048	1033
Ракуло-Кокшеньгское	432	423	395

Солгинское	1398	1319	1288
Судромское	816	797	793
Тегринское	899	860	844
Усть-Вельское	2365	2325	2328
Усть-Шоношское	1064	1457	1403
Хозьминское	700	675	643
Шадреньгское	974	965	973
Шоношское	466	-	-

Наиболее крупным по численности населения является городское поселение Вельское - 22,9 тыс.человек, а также городское поселение Кулойское - 5,1 тыс.человек, сельское поселение Муравьевское - 4,4 тыс.человек и сельское поселение Усть-Вельское - 2,3 тыс.человек. Из 21 поселения Вельского района 6 поселений имеют население численностью от 1000 до 1550 человек (Аргуновское, Благовещенское, Попонаволоцкое, Пуйское, Солгинское, Усть-Шоношское), 8 поселений имеют население от 500 до 1000 человек (Верхнеустькулойское, Липовское, Низовское, Пежемское, Судромское, Тегринское, Хозьминское, Шадреньгское), 3 поселения имеют население до 500 человек (Пакшеньгское, Верхнешоношское и Ракуло-Кокшеньгское).

Снижение численности населения наблюдалось практически во всех поселениях района. Наибольшее уменьшение численности произошло в МО «Вельское» на 0,3 тыс. человек.

Основные демографические показатели.

Наименование показателя	Ед. изм.	2015 год	2016 год	2017 год
Родившиеся	чел	641	631	547
Темп роста к предыдущему году	%	93,7	98,4	86,7
Коэффициент рождаемости (на 1000 человек населения)		12,7	12,6	11,1
Умершие	чел	841	875	762
Темп роста к предыдущему году	%	97,0	104,0	87,1
Коэффициент смертности (на 1000 человек населения)		16,6	17,5	15,5
Прирост (+), убыль (-) населения	чел	-200	-244	-215
Миграционный прирост (+), убыль (-) населения	чел	-750	-525	-391

Показатель естественной убыли населения в отчетном году снизился. В 2017 году естественная убыль населения составила 215 человек, в 2016 году сальдо естественной убыли населения зафиксировано на уровне 244 человека.

За январь-декабрь 2017 года в Вельском районе зарегистрировано 547 новорожденных (в 2016 году – 631, в 2015 году – 641), т.е. показатель рождаемости снизился на 84 человека по сравнению с 2016 годом, или на 13,3%. Коэффициент рождаемости (рождений на тысячу населения) также снизился и составил 11,1 (в 2016 году – 12,6). Говоря о рождении, следует отметить, что родилось больше мальчиков, чем девочек. В основном женщины рожают в возрасте от 21 до 35 лет, но есть и несовершеннолетние мамы – 6. В 160 семьях родился первый ребёнок, в 205 семьях - второй, в 96 семьях – третий. Наблюдается увеличение количества новорожденных детей, которые являются четвертым ребенком в семье – 37, в 2016-м году – 22. Двойня родилась

в девяти семьях. 54 ребенка появились на свет у мам-одиночек. В два раза возросло количество усыновлений: если в 2016 году составлено 3 записи актов об усыновлении, то в прошедшем году их было уже 6. 80 детей зарегистрировано одновременно с установлением отцовства.

Отрицательным фактором остается смертности населения, но в отчетном году данный показатель снизился почти на 13% и составил 762 человека против 875 человека в 2016 году. Коэффициент смертности уменьшился с 17,5 до 15,5 человек на 1000 населения.

**Демографические показатели в разрезе поселений Вельского района
в 2017 году.**

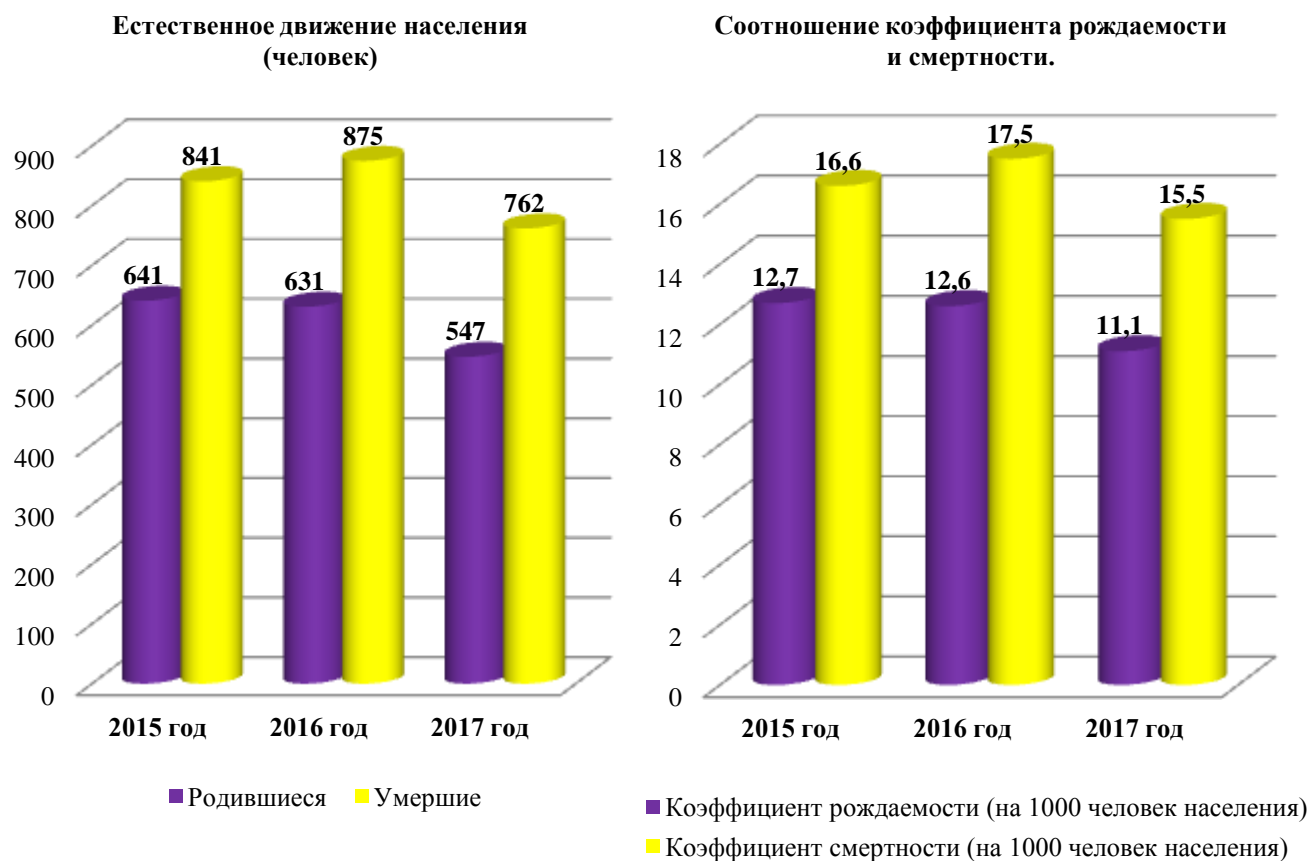
Наименование показателя	Число родившихся	Число умерших	человек
			Прирост (+), убыль (-) населения
Городские поселения:			
Вельское	280	298	-18
Кулойское	56	95	-39
Сельские поселения:			
Аргуновское	13	18	-5
Благовещенское	17	38	-21
Верхнеустькулойское	8	14	-6
Верхнешоношское	7	22	-15
Липовское	4	12	-8
Муравьевское	32	26	6
Низовское	1	7	-6
Пакшеньгское	4	7	-3
Пежемское	11	10	1
Попонаволоцкое	15	28	-13
Пуйское	10	16	-6
Ракуло-Кокшеньгское	2	12	-10
Солгинское	9	43	-34
Судромское	5	12	-7
Тегринское	7	8	-1
Усть-Вельское	26	33	-7
Усть-Шоношское	20	31	-11
Хозьминское	5	14	-9
Шадреньгское	15	18	-3

В процессах естественного движения населения Вельского района за рассматриваемый период времени наблюдается превышение уровня смертности над

уровнем рождаемости практически во всех поселениях (за исключением МО «Муравьевское» и МО «Пежемское»).

Наибольшее количество рождений зафиксировано в МО «Вельское» - 280 человек. Наименьшее число рожденных наблюдалось в МО «Низовское» и в МО «Ракуло-Кокшеньгское».

Умерших больше всего также в МО «Вельское» - 298 человек и в МО «Кулойское» - 95 человек (в 1,7 раз больше чем рожденных).



Смертность в результате заболеваний.

Наименование показателя	2015 год	2016 год		2017 год	2017 год	
		в т.ч. в трудоспособном возрасте	в т.ч. в трудоспособном возрасте		в т.ч. в трудоспособном возрасте	в т.ч. в трудоспособном возрасте
Умершие от болезни сердечно – сосудистой системы и от болезни системы кровообращения	518	91	497	95	429	73
Умершие от инфекционных и паразитарных болезней, в т.ч. туберкулез	9	6	13	10	7	4
Умершие от болезни органов пищеварения	37	5	43	15	32	6
Умершие от несчастных случаев и отравлений	97	68	108	65	77	49

Умершие от новообразований	137	24	155	28	139	28
Умершие от болезней органов дыхания	21	6	23	10	38	11
Умершие от прочих болезней	22	8	36	19	40	8

Основная причина смертности – высокая заболеваемость, где наиболее распространенными болезнями являются:

-болезни сердечно-сосудистой системы и системы кровообращения - 429 человек (56,3% от общей численности умерших в 2017 году);

-инфекционные и паразитарные заболевания, в том числе туберкулез - 7 человек (0,9% от общей численности умерших в 2017 году);

-болезни органов пищеварения - 32 человека (4,2% от общей численности умерших в 2017 году);

-несчастные случаи и отравления - 77 человек (10,1% от общей численности умерших в 2017 году);

-новообразования - 139 человек (18,2% от общей численности умерших в 2017 году);

-болезни органов дыхания - 38 человек (5% от общей численности умерших в 2017 году);

-прочие болезни – 40 человек (5,2% от общей численности умерших в 2017 году).

Сохраняется высокий уровень болезней нервной системы – 3,36% от всех заболеваний.



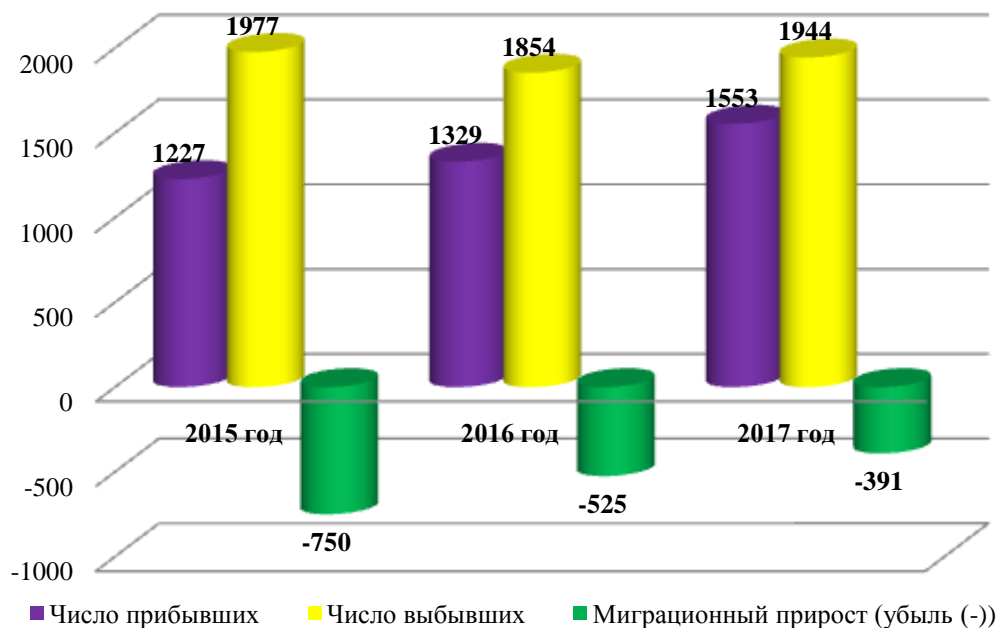
Фактором негативного влияния остается продолжающийся процесс механической убыли населения.

Динамика показателей миграции населения.

Наименование показателя	человек		
	2015 год	2016 год	2017 год
Численность постоянного населения района на конец периода	50615	49846	49240
Число прибывших	1227	1329	1553
Число выбывших	1977	1854	1944
Миграционный прирост (убыль (-))	-750	-525	-391

За истекший год в район прибыло 1553 человека (в 2016 году – 1329 человек), в т.ч. в город прибыло 705 человек, в сельскую местность – 848 человек. Численность выбывшего населения составила 1944 человека (в 2016 году – 1854 человека), при этом из города выехало 1021 человек, из села – 923 человека. Таким образом, по сравнению с 2016 годом, количество граждан, прибывших в Вельский район возросло на 16,8%, а количество выезжающих из района граждан увеличилось на 4,8%. Количество выехавших лиц превысило количество прибывших на 25,2%, миграционная убыль сократила число жителей района на 391 человек (в 2016 году миграционная убыль составляла 525 человек). Миграционная убыль населения связана в первую очередь, с отсутствием крупных промышленных предприятий на территории района, в частности в сельских поселениях, в связи, с чем жители вынуждены выезжать для поиска работы в другие города и районы.

Миграция населения
(человек)



Показатели миграции в разрезе поселений Вельского района в 2017 году.

Наименование показателя	человек		
	Число	Число	Миграционный

	прибывших	выбывших	прирост (+), убыль (-) населения
Городские поселения:			
Вельское	559	842	-283
Кулойское	154	197	-43
Сельские поселения:			
Аргуновское	50	45	5
Благовещенское	75	75	-
Верхнеустькулойское	39	19	20
Верхнешоношское	31	45	-14
Липовское	27	34	-7
Муравьевское	109	86	23
Низовское	37	31	6
Пакшеньгское	29	31	-2
Пежемское	36	33	3
Попонаволоцкое	41	59	-18
Пуйское	48	57	-9
Ракуло-Кокшеньгское	22	40	-18
Солгинское	53	80	-27
Судромское	25	22	3
Тегринское	35	50	-15
Усть-Вельское	82	72	10
Усть-Шоношское	51	64	-13
Хозьминское	17	40	-23
Шадреньгское	33	22	11

В восьми поселениях за рассматриваемый период времени наблюдается положительное сальдо миграции (МО «Аргуновское», МО «Верхнеустькулойское», МО «Муравьевское», МО «Низовское», МО «Пежемское», МО «Судромское», МО «Усть-Вельское», МО «Шадреньгское»).

Наибольший миграционный отток произошел в МО «Вельское» - 283 человека и МО «Кулойское» - 43 человека.

Браки и разводы.

Годы	Число браков	Число разводов	На 1000 населения		Разводов на 100 браков
			Число браков	Число разводов	
2015	374	206	7,4	4,1	55,1
2016	313	197	6,3	3,9	62,9
2017	321	189	6,5	3,8	58,9

За 2017 год зарегистрирован 321 брак (в 2016 году 313). В отчетном году количество несовершеннолетних вступивших в брак составило 2 человека (1 юноша и 1 девушка).

За истекший год оформлено 189 записей актов о расторжении брака (в 2016 году - 197). По обоюдному желанию развелось 39 пар. 146 расторжений брака оформлено по решению суда. По продолжительности пребывания в браке разводящихся супругов: менее 1 года – 3 пары; 1-5 лет – 77 пар; 6-10 лет – 43 пары; 11-15 лет – 27 пар; свыше 15 лет – 39 пар.

Если посмотреть на соотношение браков и разводов в расчете на 1000 человек населения, то можно наблюдать следующую картину: в 2015 году заключено 7,4 брака и состоялось 4,1 развода; в 2016 году соответственно 6,3 брака и 3,9 развода; 2017 году – 6,5 брака и 3,8 развода. В 2015 году на 100 браков приходилось 55,1 разводов, в 2016 году 62,9 разводов, 2017 году – 58,9 разводов.

