

О световозвращающих элементах

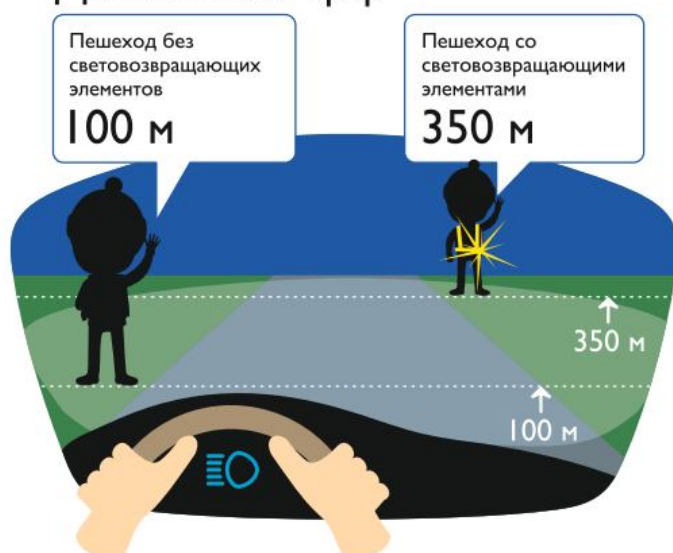
Световозвращающие элементы (световозвращатели) – это элементы, изготовленные из специальных материалов, обладающих способностью возвращать луч света обратно к источнику. Световозвращатели ярко светятся ночью в свете фар автомобилей и предназначены для повышения видимости пешеходов (велосипедистов) в темное время суток.

Предназначение световозвращающих элементов

По статистике, наезд на пешехода – один из самых распространенных видов дорожно-транспортных происшествий. Основная доля наездов со смертельным исходом приходится на темное время суток (их количество в 3 раза выше, чем в дневное время), когда водитель не в состоянии увидеть вышедших на проезжую часть людей.

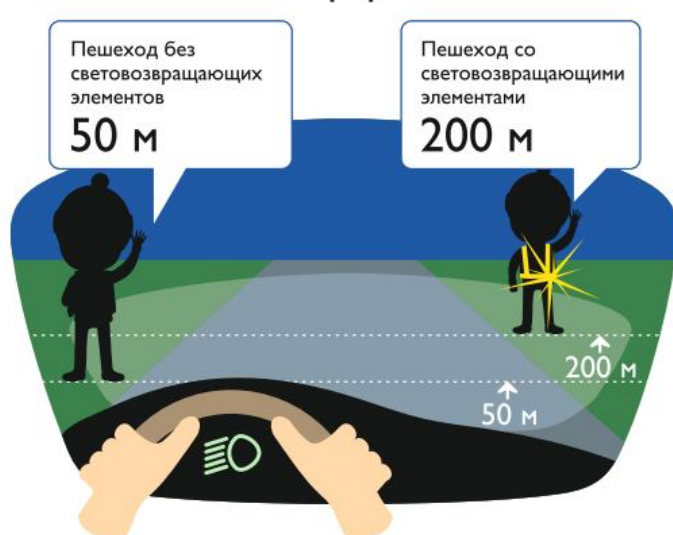
Световозвращающие элементы повышают видимость пешеходов на неосвещенной дороге и значительно снижают риск возникновения дорожно-транспортных происшествий с их участием.

Дальний свет фар



Считается, что человек на дороге должен быть виден на расстоянии не менее 200 м. Эта величина определяется многими факторами: индивидуальные особенности восприятия и скорость реакции водителя, технические параметры автомобиля, влияющие на длину тормозного пути и пр. Обозначение силуэта человека на расстоянии дает возможность водителю вовремя среагировать и затормозить.

Ближний свет фар



При движении с ближним светом фар водитель автомобиля способен увидеть пешехода на дороге на расстоянии 25-50 метров. Если пешеход применяет световозвращающие элементы, то это расстояние увеличивается до 150-200 метров. А при движении автомобиля с дальним светом фар дистанция, на которой пешеход становится виден, с применением световозвращателей увеличивается со 100 до 350 метров. Это даёт водителю 15-25 секунд для принятия решения.

Как показали исследования, проведенные в Норвегии, применение световозвращателей пешеходами на 85% (более чем в 6,5 раз) снижает риск наезда транспортного средства на пешехода в темное время суток.

В Республике Беларусь, где государственный стандарт, обязывающий носить световозвращатели, был принят в 2006 году, и с учетом специальных мероприятий ГИБДД число ДТП по вине пешеходов снизилось с 2006 по 2008 год на 30%, за этот же период времени число раненых снизилось на 32%, а погибших – на 26%.

Похожая статистика есть в Финляндии, где световозвращатели стали повсеместно внедряться с 2000 года. За семь лет количество смертных случаев снизилось на 29%, а число раненых – на 55%.

Есть наглядный пример и в нашем регионе. В 2004 году в городе Архангельске в результате проведения акции «Светоотражатели – блестящая идея!», удалось добиться снижения количества ДТП с участием детей и подростков на 13,7%.

В соответствии с постановлением Правительства Российской Федерации от 14.11.2014 № 1197 с 1 июля 2015 года вступили в силу изменения в Правила дорожного движения Российской Федерации (далее – Правила).

Согласно новой редакции Правил с 1 июля 2015 года, при переходе дороги и движении по обочинам или краю проезжей части в темное время суток или в условиях недостаточной видимости пешеходам рекомендуется, а вне населенных пунктов пешеходы обязаны иметь при себе предметы со световозвращающими элементами и обеспечивать видимость этих предметов водителями транспортных средств.

ЭТО ВАЖНО:

Имея на одежде световозвращатель, Вы должны соблюдать все правила безопасного поведения на дороге!

Ошибочно полагать что, используя светоотражатель, Вы имеете преимущество в движении!

**Информация о световозвращающих элементах
размещена на официальном сайте Госавтоинспекции
в разделе по световозвращателям (www.gibdd.ru)**