

# **ИТОГОВЫЙ ОТЧЕТ**

**УПРАВЛЕНИЯ ОБРАЗОВАНИЯ АДМИНИСТРАЦИИ  
МУНИЦИПАЛЬНОГО ОБРАЗОВАНИЯ  
«ВЕЛЬСКИЙ МУНИЦИПАЛЬНЫЙ РАЙОН»  
АРХАНГЕЛЬСКОЙ ОБЛАСТИ**

**О РЕЗУЛЬТАТАХ АНАЛИЗА СОСТОЯНИЯ И ПЕРСПЕКТИВ  
РАЗВИТИЯ СИСТЕМЫ ОБРАЗОВАНИЯ  
ЗА 2016 ГОД**

## Содержание

| №    | Содержание   | Стр.  |
|------|--|-------|
| I    | Анализ состояния и перспектив развития системы образования   |       |
| 1.   | Вводная часть. Общая характеристика муниципального района как фактор, определяющий функционирование системы образования МО «Вельский муниципальный район» и внешний запрос к муниципальной системе образования | 3     |
| 2.   | Анализ состояния и перспектив развития системы образования   |       |
| 2.1  | Цель и задачи системы образования муниципального образования "Вельский муниципальный район"  | 3-4   |
| 2.2  | Структура сети образовательных учреждений, реализующих основную образовательную программу дошкольного образования, и динамика ее изменений   | 4-6   |
| 2.3  | Структура сети учреждений общего образования и динамика её изменений   | 6-7   |
| 2.4  | Вариативность предоставляемых образовательных услуг  | 7     |
| 2.5  | Образование детей с ограниченными возможностями здоровья   | 7-8   |
| 2.6  | Развитие системы воспитания и дополнительного образования  | 8-11  |
| 2.7  | Функционирование групп продленного дня   | 11    |
| 2.8  | Аттестация педагогических и руководящих работников   | 11    |
| 2.9  | Показатели образовательной деятельности  | 12-13 |
| 2.10 | Результаты государственной итоговой аттестации выпускников 11-х классов в форме ЕГЭ  | 13    |
| 2.11 | Результаты государственной итоговой аттестации выпускников 9-х классов в форме ОГЭ   | 14-16 |
| 2.12 | Введение и реализация ФГОС НОО, ООО, СОО   | 16    |
| 2.13 | Система развития и поддержки одарённых детей, участие школьников в конкурсах, олимпиадах   | 16-17 |
| 2.14 | Обеспечение открытости и доступности информации  | 17    |
| 2.15 | Финансирование муниципальной системы образования   | 17-19 |
| 2.16 | Условия обучения, школьная инфраструктура  | 19    |
| 2.17 | Сохранение и укрепление здоровья детей   | 20    |
| 2.18 | Организация летней оздоровительной кампании  | 20-21 |
| 2.19 | Организация питания детей в муниципальных образовательных учреждениях  | 21    |
| 2.20 | Кадровый потенциал   | 21-22 |
| 2.21 | Цель и задачи развития муниципальной системы образования на 2016-2017 учебный год  | 22-23 |
| 3.   | Выводы и заключения  | 23    |
| II   | Показатели мониторинга системы образования   | 24-35 |

## **I. Анализ состояния и перспектив развития системы образования**

### **1. Вводная часть**

#### **Общая характеристика муниципального района как фактор, определяющий функционирование системы образования МО «Вельский муниципальный район»**

Вельский район расположен на юге Архангельской области в среднем течении реки Ваги, левого притока Северной Двины, и занимает площадь чуть более десяти тыс. кв. км. (1,7 % территории области). Большинство населенных пунктов сосредоточено по берегам рек Ваги, Вели, Пежмы, Кокшеньги, Кулоя и их притоков.

На территории района расположен 321 административно-территориальный населённый пункт, из которых: 1 город, 1 посёлок городского типа и 319 сельских населённых пунктов. Население составляет 50615 чел., несовершеннолетних - 11003 чел. В районе проживает 610 многодетных семей.

Промышленное производство Вельского района представлено лесозаготовкой и деревообработкой, а так же пищевой промышленностью. Сельскохозяйственное производство – молочным и мясным животноводством, растениеводством.

На территории Вельского района проходят транспортные магистрали: железнодорожная Москва - Котлас - Воркута и автомобильная Москва - Вологда - Архангельск. Современная АТС позволяет прямым набором соединяться по телефону со многими городами России, странами ближнего и дальнего зарубежья, в том числе и с помощью сотовой связи.

### **2. Анализ состояния и перспектив развития системы образования**

#### **2.1 Цель и задачи системы образования МО «Вельский муниципальный район»**

Управление образования администрации муниципального образования «Вельский муниципальный район» Архангельской области (далее – управление образования) является отраслевым органом администрации муниципального образования «Вельский муниципальный район», созданным с целью реализации полномочий органов местного самоуправления по решению вопросов местного значения в сфере образования.

В соответствии с утвержденной структурой администрации муниципального образования «Вельский муниципальный район» управление образования находится в непосредственном подчинении заместителя Главы администрации по социальным вопросам.

Управление образования в своей деятельности руководствуется Конституцией РФ, международными договорами РФ, указами и распоряжениями Президента РФ, федеральными и областными законодательными и иными нормативными правовыми актами, принятыми органами государственной власти, Уставом муниципального образования «Вельский муниципальный район» Архангельской области, нормативными правовыми актами выборных органов МО «Вельский муниципальный район», нормативными правовыми актами главы МО «Вельский муниципальный район» Архангельской области, Положением об управлении образования администрации муниципального образования «Вельский муниципальный район» Архангельской области. Полное наименование: управление образования администрации муниципального образования «Вельский муниципальный район» Архангельской области. Сокращенное наименование: управление образования МО «Вельский муниципальный район».

Управление образования является юридическим лицом, имеет самостоятельный баланс, смету, лицевой счет в банке, печать с собственным наименованием, а также соответствующие печати, штампы, бланки, необходимые для эффективного функционирования муниципальной системы образования.

Место нахождения управления образования: 165150, Архангельская область, г. Вельск, ул. Дзержинского, д. 51.

Муниципальная система образования - это сеть учреждений, которые предоставляют широкий спектр образовательных услуг.

На 31 декабря 2016 года система образования района представлена 31 муниципальными образовательными учреждениями различных типов, из них:

- 10- основные общеобразовательные учреждения,
- 14 - средние общеобразовательные учреждения,
- 2 - вечерние (сменные) общеобразовательные учреждения,
- 3- учреждения дополнительного образования,
- 1 – дошкольное образовательное учреждение (МБДОУ «Детский сад № 1«Умка»)),
- 1-муниципальное автономное учреждение лагеря отдыха «Орленок».

На базе 24 общеобразовательных учреждений функционируют 37 структурных подразделений, реализующих основную общеобразовательную программу дошкольного образования.

Реализация государственной политики в области образования возможна при достижении конкретной цели и решении поставленных задач.

В 2016 году перед управлением образования МО «Вельский муниципальный район» стояли следующие цели и задачи:

**Цель:**

Обеспечение доступности, качества дошкольного, общего и дополнительного образования в МО «Вельский муниципальный район» с учетом запросов личности, общества и государства.

**Задачи:**

- 1. Создание условий в пределах переданных полномочий для обеспечения функционирования системы образования МО «Вельский муниципальный район» в соответствии с требованиями Федерального закона 273 –ФЗ «Об образовании в Российской Федерации».
- 2. Создание дополнительных мест в образовательных учреждениях, реализующих образовательные программы дошкольного образования.
- 3. Продолжение поэтапного введения федерального государственного образовательного стандарта общего образования, апробация ФГОС дошкольного образования.
- 4. Повышение эффективности и качества услуг в сфере дошкольного, общего, дополнительного образования.
- 5. Эффективное использование финансовых средств и материальных ресурсов в сфере образования. Укрепление материально-технической базы муниципальных образовательных организаций.
- 6. Обеспечение эффективного функционирования независимой оценки качества организаций, оказывающих образовательные услуги, на основе принципов открытости, объективности, прозрачности, общественного участия.
- 7. Обеспечение современного содержания образования и внедрение современных технологий в обучение, способствующих повышению уровня обученности учащихся, интеллектуальному и духовному развитию учащихся и воспитанников, формированию у них опыта ведения здорового образа жизни.

**2.2 Структура сети образовательных учреждений, реализующих основную образовательную программу дошкольного образования, и динамика ее изменений**

На территории Вельского муниципального района в конце 2016 года было зарегистрировано всего 4655 ребенка в возрасте от 1 до 7 лет (2015 – 4682; 2014 – 4011; 2013 год – 4260; 2012 год – 4056; 2011 год – 4140).

Дошкольное образование в Вельском муниципальном районе обеспечивают 38 учреждений, реализующих основную образовательную программу дошкольного образования: 37 являются структурными подразделениями школ, одно юридическое лицо – МБДОУ «Детский сад «Умка». Данные учреждения посещают 3145 детей.

В 2016 году в сети детских садов произошли следующие изменения:

- в рамках федеральной программы модернизации региональной системы дошкольного образования после завершения строительства, оснащения оборудованием и инвентарем,

введено в эксплуатацию новое здание МБДОУ «Детский сад «Умка» на 120 мест по ул. Радужная г. Вельска. Прием детей начат с октября 2016 года, изменения в лицензии зарегистрированы распоряжением министерства образования и науки Архангельской области 23.11.2015 г. В данный детский сад принято из очереди по городу Вельску 84 ребенка (2013 и 2014 г.р.), переводы из других детских садов – 36 детей.

- с 01 сентября 2016 года введено в эксплуатацию новое здание «Детского сада № 40 «Полянка» на 60 мест в селе Пежма Вельского района. Очередность в детский сад ликвидирована. На 01 января 2017 года детский сад посещают 52 ребенка с 1,5 до 7 лет.

Выполняя Указ Президента Российской Федерации все дети, стоящие в очереди в возрасте с 3-х лет, приняты в детские сады с сентября 2016 года. Таким образом, дети в возрасте 3-7 лет охвачены дошкольным образованием на 100%, за исключением детей, проживающих в населённых пунктах, где нет детских садов и подвоз организовать невозможно всего - 24 ребенка.

В 2016 году с учетом введения в эксплуатацию новых зданий детских садов увеличилось число детей, принятых в детские сады, и составило 949 человек (456 село, 493 город). Для сравнения:

2015 год – всего 855 человек (406 село, 449 город);

2014 год – всего 647 детей (408 село, 239 город);

2013 год – всего 629 детей (348 село, 281 город);

2012 год – всего 1011 (441 село, 570 город);

2011 год – всего 909 (370 село, 539 город).

Охват детей дошкольным образованием в 2016 году составил 81,33 % (2015 - 75 %; 2014 год – 62,9%; 2013 год – 69,3%; 2012 год – 71,3%; 2011 год – 65,7%).

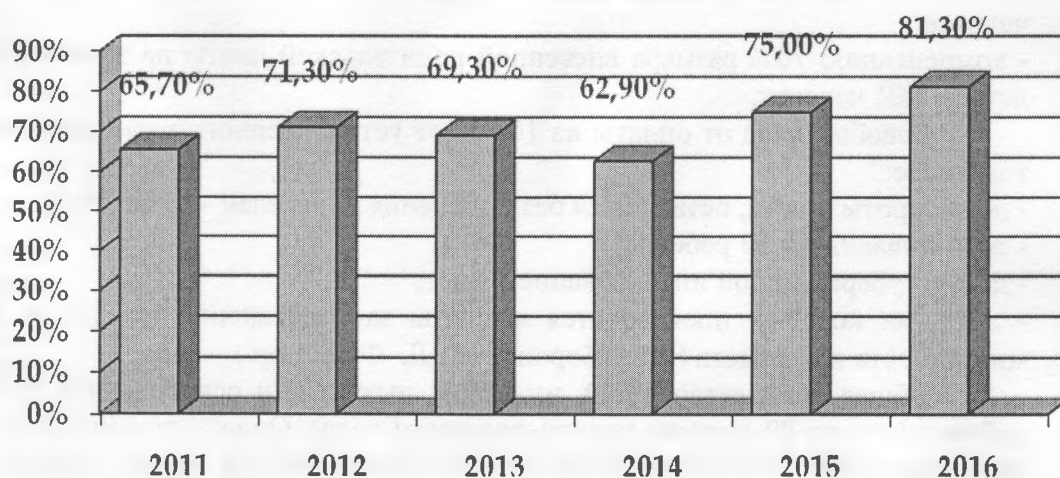


Рис.1 Охват детей дошкольным образованием за период с 2011 по 2016 годы

Очередность в детские сады на конец 2016 года составила по городу Вельску 760 детей, по селу – 342, всего 1102 ребенка (2011 год – 1890, 2012 год – 1760, 2013 год – 1531, 2014 год – 1499; 2015 год - 1286).

За последние годы численность детей, стоящих в очереди для устройства в детские сады в МО «Вельский муниципальный район» уменьшается, но, несмотря на предпринимаемые меры, остается на высоком уровне. Большая часть детей, стоящих в очереди – это дети от 0 до 3 лет – 1075 детей – 97,55% (2015 год - 1158 детей - 90%; 2014 год – 1383 детей – 93,3%). На территориях сельских поселений проблема очередности остается в детском саду № 42 «Тополек», структурное подразделение МБОУ «Аргуновская ОШ № 11» - 33 ребенка (в возрасте от 2-х до 3-х лет 12 детей). В остальных сельских детских садах в очереди стоят дети до полутора лет.

На территории муниципального образования функционирует одна группа кратковременного пребывания детей дошкольного возраста на базе функционирующих

дошкольных учреждений (детский сад «Умка»), охвачено 8 детей с ограниченными возможностями здоровья.

Для 41 ребенка дошкольного возраста организованы услуги частных предпринимателей:

- по присмотру и уходу за детьми с 1 до 2 лет, 12 детей, 10 - часовое пребывание, Замяткина Е.А., дер.Лукинская Вельского района;
- по присмотру и уходу за детьми с 1,5 до 2 лет, 11 детей, 10 - часовое пребывание, Семернева О.А., г.Вельск;
- Детский игровой клуб «Карамельки»: посещение игрового зала от 1 до 4 часов, «Карамельная мастерская», проведение детских праздников, присмотр и уход за детьми с 1 до 3 лет, 18 детей, 10 - часовое пребывание, Гайдай И.С.

Размер родительской платы в детских садах Вельского муниципального района составляет с 01.04.2015 года – 130 руб., в день за 10-10,5 часовое пребывание и 140 руб., в день за 12 – часовое пребывание. Средний размер родительской платы за один месяц примерно составляет 2600 руб.

Родителям детей, посещающих детские сады Вельского муниципального района, предоставляются следующие меры социальной поддержки в части оплаты за содержание ребенка в детском саду:

- льготы по внесенной родительской оплате за посещение детьми детских садов получают всего 1821 человек (что на 153 человека меньше в сравнении с прошлым годом), из них: получают компенсацию 20% размера внесенной родительской платы на первого ребенка – 864 человек;
- компенсацию 50% размера внесенной родительской платы на второго ребенка – 756 человек;
- компенсацию 70% размера внесенной родительской платы на третьего и последующих детей – 201 человек.

Освобождены от оплаты на 100 % от установленного размера платы 58 человек, в том числе:

- дети сироты и дети, оставшиеся без попечения родителей – 25 детей;
- дети-инвалиды – 33 ребенка;
- дети с туберкулезной интоксикацией – нет;
- дети, на которых производятся выплаты за содержание ребенка из средств других министерств и ведомств (Минобороны, МВД, ФСБ и др.) – 54.

Общее количество детей, имеющих льготы или освобождены от оплаты – 1933 ребенка (что на 89 меньше уровня прошлого года). Оплата стоимости питания за детей, освобожденных от родительской платы, осуществляется за счет средств бюджета МО «Вельский муниципальный район».

Коллективы дошкольных образовательных учреждений Вельского района в 2015 году принимали активное участие в конференциях, семинарах, фестивалях и других мероприятиях регионального и муниципального значения.

Руководителями дошкольных образовательных учреждений созданы условия для повышения профессионального уровня и квалификации педагогов, разработаны перспективные планы аттестации педагогических работников и графики курсовой подготовки педагогов.

Созданная в муниципальном образовании «Вельский муниципальный район» система повышения профессиональной компетентности и квалификации педагогических кадров положительно влияет на организацию воспитательно-образовательного процесса с детьми и в целом на улучшение качества дошкольного образования.

### **2.3 Структура сети учреждений общего образования и динамика её изменений**

В Вельском муниципальном районе Архангельской области в 2016 году функционирует 24 дневных общеобразовательных учреждения, из них 14 средних и 10 основных школ, а также две вечерние (сменные) общеобразовательные школы, являющиеся самостоятельными юридическими лицами. Все муниципальные учреждения



имеют лицензии на право осуществления образовательной деятельности и свидетельства об аккредитации. Наблюдается тенденция увеличения численности обучающихся в дневных общеобразовательных школах: в 2016 году в данных учреждениях 6017 обучающихся (рост по сравнению с прошлым годом на 34 человека). В вечерних школах обучается 213 человек – уменьшение произошло на 42 человека. Во вторую смену обучаются всего 653 человека, в том числе 497 детей – в школах города Вельска, 156 – в одной сельской школе - МБОУ «Усть-Вельская СШ №23».

Большая часть общеобразовательных учреждений района находится в малочисленных сельских населенных пунктах. Значительная удаленность одного поселка от другого и от районного центра (до 140 километров) не позволяют эффективно интегрировать школы по территориальному принципу. Организован подвоз школьников в 20 образовательных учреждениях. Всего подвозятся 981 чел. Ежедневно подвозятся – 966 чел., еженедельно- 15 чел. (пришкольный интернат) – 2016г. На все маршруты составлены паспорта и акты обследования. Подвоз осуществляет автотранспортное предприятие МКУ «Вельск-Авто». Водители находятся в штате общеобразовательных учреждений. Общее количество транспортных единиц для подвоза школьников- 30. Из них соответствует ГОСТу 51160-98- 29 ед. Потребность в новых автобусах для замены автобусов - 2 ед.

Иногородним учащимся МБОУ «СШ № 4 г. Вельска», проживающим в интернате, оплачивается проезд к месту учёбы.

На 2015-2016 уч. год в связи с реорганизацией МБОУ «Комсомольская ОШ № 17» путём присоединения к МБОУ «Хозьминская ОШ № 18» открыт новый маршрут «п. Комсомольский – с. Хозьминское».

Недостатков в формировании нормативной базы по организации подвоза школьников не выявлено. Жалоб по причине срывов подвоза учащихся в школу в течение учебного года не поступало.

#### **2.4 Вариативность предоставляемых образовательных услуг.**

Значительное внимание в районе уделяется развитию вариативности образования, что является одним из важнейших условий повышения доступности дифференцированного образования как учащихся в целом, так и способных, одарённых детей, детей с особыми образовательными потребностями с учётом их психического и физического здоровья.

Образовательные учреждения МО «Вельский муниципальный район» предоставляют образовательные услуги в различных формах получения образования (дистанционное обучение, обучение на дому, семейное образование), за счёт видового разнообразия классов (профильные группы, классы), обучения в муниципальном бюджетном образовательном учреждении «Вечерняя (сменная) общеобразовательная школа», развития кадетского образования.

Повышение качества образования на основе реализации концепции профильного обучения рассматривается как одно из важнейших направлений деятельности. Профильным обучением охвачено 12% 10-11 классов учащихся района в 3-х общеобразовательных учреждениях. Введение профильного обучения на уровне среднего общего образования объективно востребовано. Но при этом необходимо создать условия, позволяющие раскрыть учащимся свои способности к тому или иному виду профиля и далее в перспективе трудовой деятельности. Предпрофильная подготовка, в частности элективные курсы, должны помочь в решении этих задач.

Однако малочисленность большинства школ, в том числе, реализующих образовательную программу среднего общего образования, не позволяет реализовывать учебные планы профильного обучения непосредственно в самом образовательном учреждении. Вывод: необходимо создавать условия для удовлетворения индивидуальных образовательных запросов обучающихся.

#### **2.5 Образование детей с ограниченными возможностями здоровья**

В 2015-2016 учебном году обучение на дому было организовано в 9 школах для 20 учащихся. Из них 10 детей-инвалидов. Всего детей-инвалидов, охваченных

образовательными услугами (на 01.06.2016г.) на территории Вельского района в ОУ (без учета КШИ)- 103 чел.:

- детей дошкольного возраста - 39 чел. (из них 22 чел. в группах компенсирующей направленности и 8 ч. в ГКП);

- детей школьного возраста - 65 чел. (I уровень обучения – 32 чел. (из них 2 чел. в специальных (коррекционных) классах с нарушением зрения; 5 чел. - обучение на дому, 2 – дистанционное обучение, 2ч. - АОП); II уровень обучения - 29 чел. (4 чел. - обучение на дому, 3ч- дистанционное обучение ); III уровень обучения – 3чел. (1ч- по индивидуальному учебному плану: на дому и в классе), 1 ч - не обучается по состоянию здоровья (справка ВК).

С применением дистанционных технологий в 2015-2016 учебном году обучались 5 чел.: МБОУ «СШ № 1 г. Вельска» - 1ч., МБОУ «СШ № 2 г. Вельска» - 1 ч., МБОУ «СШ № 90 п. Кулой» – 1ч., МБОУ «СШ № 92 г. Вельска» - 1ч., МБОУ «Хозьминская ОШ № 18» - 1ч.

На базе МБОУ «СШ №2 г.Вельска» 15-й год функционируют коррекционные классы для слабовидящих детей: 9 классов, 108 учащихся.

С сентября 2015г. «МБОУ СШ №2 г. Вельска» является пилотной площадкой по обеспечению введения ФГОС НОО обучающихся с ОВЗ.

В 2015-2016 учебном году 18 групп компенсирующей направленности (из них 13 групп с нарушениями речи, 2-с ЗПР, 2-с нарушениями зрения); 1 группа кратковременного пребывания для детей-инвалидов; 2-школьных логопункта (шк. № 1, шк. № 2), 11 дошкольных логопунктов. Достаточно большое количество детей дошкольного возраста имеют речевые диагнозы.

В 2015-2016 учебном году коррекционную помощь получили 539ч (61%), что на 45 воспитанников больше по сравнению с предыдущим учебным годом (2014-2015 – 494ч.). Из них коррекционную помощь для детей с нарушениями речи получили – 474 ребенка (61%), для детей с нарушениями зрения – 37 чел. (43%), для детей с ЗПР – 20чел. (47%); с множественными нарушениями – 8чел.

Достаточно большое значение в осуществлении психолого-педагогического и медико-социального сопровождения для обучающихся и воспитанников на территории района имеет работа МБДОУ «Детский сад № 1 «Умка»; территориальной ПМПК МО «Вельский муниципальный район».

## **2.6 Развитие системы воспитания и дополнительного образования детей**

Дополнительным образованием в 2016 году было охвачено 5614 детей в возрасте от 5 до 18 лет (2015 год – 4729; 2014 год – 4657; 2013 – 4280). В общеобразовательных учреждениях функционировало 299 творческих объединений, 1512 детей занимались в двух и более кружках. На базе учреждений дополнительного образования детей (МБУДО «ДДТ», МБУДО «ДЮЦ», МБУДО «Вельская ДЮСШ») функционировало 370 учебных групп, в которых занималось 3848 детей и подростков (2015 год – 3899; 2014 год – 2646; 2013 год – 2722), 678 детей занимались в двух и более объединениях (27%). Наиболее востребованной остается художественно-эстетическая направленность (45%), физкультурно-спортивная (21%), социально-педагогическая (17%) и естественно - научная (9,4%), техническая (9,3%), но дети также занимаются в кружках туристско - краеведческой, спортивно-технической, эколого – биологической направленности. Количество участников муниципальных, региональных и межрегиональных, Всероссийских и Международных конкурсов и фестивалей – 2296 обучающихся (93 % от общего числа), количество призеров конкурсов и фестивалей: муниципальных - 407, региональных - 282, Всероссийских - 104, международных - 33, (всего 826 дипломов, 33% от общего числа участников.)

Динамику занятости детей и подростков в общеобразовательных учреждениях во внеурочное время можно проследить по таблице.

|  | Кол- | Кол-во | Кол-во | % | Кол-во | Кол-во | % | Общее | Общий % |
|--|------|--------|--------|---|--------|--------|---|-------|---------|
|--|------|--------|--------|---|--------|--------|---|-------|---------|



|         | во уч-ся в школе | кружков | уч-ся в кружках | занятости в кружках | секций | уч-ся в секциях | занятости в секциях | кол-во занятых уч-ся (только в школе) считаем 1 раз | занятости |
|---------|------------------|---------|-----------------|---------------------|--------|-----------------|---------------------|---|-----------|
| 2011/12 | 5 683            | 159     | 2 368           | 41,7                | 102    | 1 591           | 28,0                | 2992  | 52,6      |
| 2012/13 | 5 689            | 166     | 2402            | 42,2                | 108    | 1443            | 25,4                | 2846  | 50,0      |
| 2013/14 | 5 843            | 212     | 2967            | 50,8                | 114    | 1591            | 27,2                | 3525  | 60,3      |
| 2014/15 | 5861             | 302     | 3109            | 53                  | 135    | 1280            | 21,8                | 3543  | 65        |
| 2015/16 | 5 943            | 299     | 3272            | 55                  | 137    | 1512            | 25,4                | 4784  | 79,4      |

Большое внимание уделяется работе по патриотическому воспитанию учащихся. В 22 школах реализуются программы патриотического воспитания обучающихся (подпрограммы, блоки в программах воспитания). Работают объединения патриотической направленности:

|  | Общеобразовательные учреждения |                     | Учреждения дополнительного образования |                     |
|--|--------------------------------|---------------------|--|---------------------|
|  | Количество объединений         | Количество учащихся | Количество объединений                 | Количество учащихся |
| Военно-патриотические (военно-спортивные, юнармейские)   | 3                              | 192                 | 2                                      | 176                 |
| Технические, спортивно-технические и военно-прикладные виды спорта   | 13                             | 213                 | 5                                      | 137                 |
| Краеведческие (туристско-краеведческие, историко-краеведческие, исследовательско-краеведческие, советы музеев и др.) | 11                             | 190                 | 2                                      | 34                  |
| Другие объединения   | 13                             | 255                 | 0                                      | 0                   |
| <b>ИТОГО</b>   | <b>40</b>                      | <b>850</b>          | <b>9</b>                               | <b>347</b>          |

Организовано взаимодействие школ с Советом ветеранов Вельского района и Советами ветеранов поселений. Выступления перед ветеранами в День защитника Отечества. Приглашение ветеранов в качестве почетных гостей на конкурсы, смотры строя и песни. Встречи с ветеранами ВОВ и локальных конфликтов. Проведение уроков мужества. Ежегодные акции «Мы вам спасибо говорим», поздравление ветеранов с Днём Победы». Общешкольные праздники песни, конкурсы стихов и сочинений. Классные часы с приглашением ветеранов ВОВ и тружеников тыла, воинов, воевавших в «горячих точках». Ежегодно у всех памятников проводится акция «Чистый обелиск», уход за территорией вокруг памятников (посадка деревьев, стрижка кустов, очистка территории). Организация и проведение митингов, посвященных Дню Победы, митингов памяти воинов-интернационалистов.

В 19 школах проводятся военно-спортивные игры (1886 участников). В 16 школах проведены строевые смотры (1875 участников). При взаимодействии с ОМВД России по Вельскому району, ФГУ ИК-14, Военным комиссариатом Вельского района, ГУЗ АО «Вельская ЦРБ», Вельским отделением АРО ООО «Российский Красный Крест» МБУДО «ДЮОЦ» проводит, ставшие уже традиционными, ВСИ «Зарница» (6 команд по 12 человек), «Зарничка» (8 команд по 9 человек), конкурсы: «Парад юных войск» (9 команд по 10 человек), районный строевой смотр – конкурс почетных караулов и церемониальных отрядов образовательных учреждений (9 команд по 11 человек). Победитель районных конкурсов «Зарница» и «Зарничка», а также конкурса почетных караулов команда МБОУ «СШ № 90 п. Кулой» (руководители – Пушкин С.И. и Якшина С.В.) успешно выступает на областном этапе состязаний на протяжении ряда лет завоевывает призовые места.

109 обучающихся 3 образовательных учреждений района (МБОУ «СШ №90 п. Кулой», МБОУ «СШ Левковская СШ №7», МБОУ «Солгинская СШ №86») успешно занимаются в 6 кадетских классах.

Большое внимание в отчетном периоде было уделено повышению эффективности профилактической работы с учащимися, формированию здорового образа жизни.

Обучающиеся школ и педагогические коллективы принимали участие в акциях и профилактических мероприятиях таких, как Всероссийский Интернет-урок по профилактике ВИЧ-инфекций, профилактической акции «Профилактика зависимостей», массовой акции «Здоровый ребенок – счастье в семье», всех этапах акции «Сообща, где торгуют смертью», «Безопасные каникулы», «Единая неделя профилактики», «Дети Поморья», «Детям-безопасные каникулы», «Лето Поморья» и др. В рамках акций, профилактических мероприятий с обучающимися проводились различные мероприятия по данным тематикам с целью разъяснительной работы, направленной на формирование правосознания, здорового образа жизни, привития законопослушного поведения.

Во всех образовательных учреждениях района реализуются воспитательные программы /разделы в программах/, направленные на формирование ЗОЖ, в 21 общеобразовательном учреждении – учебные программы и методики по формированию ЗОЖ /факультативные, элективные курсы и т.д./, в 17 общеобразовательных учреждениях – программы и методики по профилактике ПАВ, в 15 общеобразовательных учреждениях – программы «Полезные привычки-навыки-выбор».

Во всех школах и большинстве детских садов проведены уроки (занятия) и родительские собрания в рамках акции «Здоровый ребенок – счастье в семье». В детских садах проведены интегрированные занятия, НОД, спортивные праздники, совместный досуг с родителями. Мероприятия прошли в занимательной и доступной для детей игровой форме, с привлечением родителей. Всё это способствует укреплению здоровья детей, вовлечение родителей воспитанников способствует приобщению детей и родителей к ЗОЖ, воспитанию волевых качеств, развитию стремления к победе и уверенности в своих силах.

Ежегодно проводится Всероссийская акция «Мы за здоровый образ жизни». Финал Акции – в День здоровья, 7 апреля. В рамках акции проводятся различные мероприятия, ежегодно участие в них принимают более 80% учащихся и около 70% педагогов. Во многих мероприятиях участвуют и родители. В 2016 году в рамках этой акции состоялась учебно-практическая конференция «Здоровый образ жизни – задача обучения и воспитания школы, семьи, медицинских и других социальных служб» в МБОУ «СШ № 1 г. Вельска».

«Формы и методы работы с несовершеннолетними по профилактике вредных привычек, знакомство с принципами профилактической работы, техниками, приемами, упражнениями, формами и методами в зависимости от возраста несовершеннолетних для дальнейшего использования в профилактической работе с несовершеннолетними в ОУ» такова тема практических занятий и обучающего семинара специалистов «службы сопровождения», который был проведен в МБОУ «СШ №4 г. Вельска» управлением образования совместно с ГБУ АО «Центр «Надежда».

В целях реализации приоритетных направлений в сфере межнациональных отношений и этнокультурного развития народов России, иных этнических общностей, проживающих на территории Архангельской области, в целях профилактики национализма и экстремизма, возрождения антифашистской пропаганды, и в соответствии с п.4 распоряжения Правительства Архангельской области от 21.09.2010 № 480-рп в планы воспитательной работы образовательных учреждений включен Урок толерантности и организовано его ежегодное проведение в рамках Международного дня толерантности 16 ноября. Ежегодно проводятся конкурсы творческих работ «Люди – разные, и это хорошо!». Лучшие работы направляются для участия в областном конкурсе, где занимают призовые места. Младшие школьники не только активно участвуют в общественной жизни своих школ, но и с успехом приняли участие в фестивале – конкурсе, посвященном

международному Дню толерантности, «Мы разные и это - хорошо!», организованном в МБОУ «СШ № 1 г. Вельска» (120 чел).

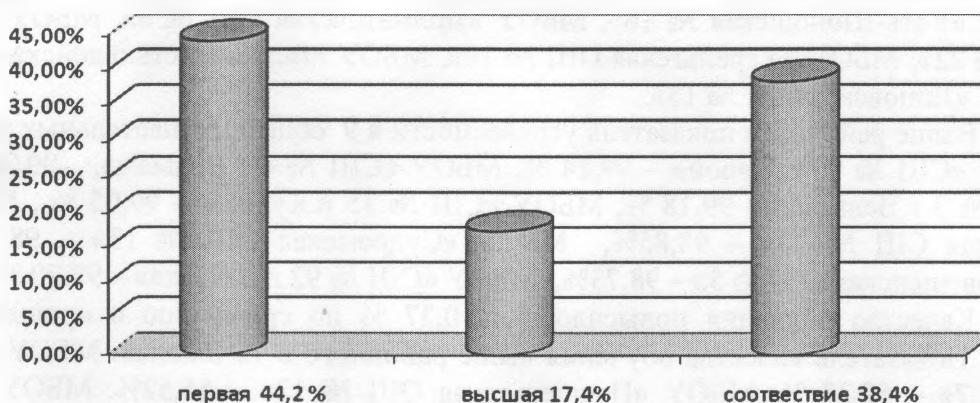
## 2.7 Функционирование групп продлённого дня

В целях улучшения общественного воспитания детей и усиления помощи семье в обучении и воспитании ребёнка в 17 образовательных организациях из 24 открыта 21 группа продлённого дня. В них зачислены 481 чел., в основном учащиеся 1-4 классов. Количество обучающихся в ГПД в 2015-2016 уч. году уменьшилась на 113 чел. по сравнению с прошлым учебным годом.

## 2.8 Аттестация педагогических и руководящих работников

В 2016 году всего аттестовано 120 педагогических работников из образовательных учреждений, дошкольных образовательных учреждений и учреждений дополнительного образования, в том числе 63 – на высшую и первую категории и 57 - на соответствие занимаемой должности. ( В 2015 году всего аттестовано 264 педагога, из них 102 – на высшую и первую, 162 – на соответствие занимаемой должности.)

Таким образом, на конец 2016 календарного года всего педагогических работников в общеобразовательных учреждениях, дошкольных образовательных учреждениях и учреждениях дополнительного образования, имеют первую квалификационную категорию – 291 (44,2%), высшую – 114 (17,4%), сзс – 252 (38,4%). Сравнивая количественные данные с результатами 2015 года, следует отметить увеличение количества педагогов, имеющих первую категорию на 4 %, признанных соответствующими занимаемой должности на 29%, уменьшение количества педагогов имеющих высшую категорию на 2%.



В 11-ти образовательных организациях количество педагогов, имеющих квалификационную категорию, составляет 50 % и более:

МБОУ «СШ № 1 г. Вельска» (66%)  
МБОУ «СШ № 2 г. Вельска» (64%)  
МБОУ «СШ № 3 г. Вельска» (58%)  
МБОУ «СШ № 4 г. Вельска» (74%)  
МБОУ «СШ № 92 г. Вельска» (65%)  
МБОУ «Усть-Вельская СШ № 23» (68%)  
МБОУ «СШ № 15 п. Кулой» (65%)  
МБОУ «Левковская СШ № 7» (93%)  
МБОУ «Пежемская СШ № 14» (50%)  
МБОУ «ВСШ» (50%), МБОУ «ВСШ № 2» (63%).

Высокий процент педагогов, имеющих первую или высшую категорию, приходится на учреждения дополнительного образования:

МБУДО «ДДТ» (89%)  
МБУДО «ДЮЦ» (55%)  
МБУДО «Вельская ДЮСШ» (67%).

## 2.9 Показатели образовательной деятельности

По итогам 2015-2016 учебного года успеваемость в общеобразовательных учреждениях Вельского района составила 98,60 %, что выше на 0,22 % сравнению с прошлым годом. Повысилось и качество обучения. В 2015-2016 учебном году - 46,23 %, что на 0,37 % выше по сравнению с прошлым годом.

| Показатели   | 2013-2014                            | 2014-2015        | 2015-2016         |
|--|--------------------------------------|------------------|-------------------|
| Успеваемость %   | 97,88                                | 98,38            | 98,60             |
| Качество обучения %                                      | 46,53                                | 45,85            | 46,23             |
| Имеют академическую задолженность                        | 121 чел.(2,1%)                       | 94 (1,6%)        | 83 чел. (1,4 %)   |
| Переведены условно                                       | 4 чел.-3,3 %                         | 11 чел. – 11,7 % | 2 чел. -2,4 %     |
| Оставлены на повторное обучение                          | 111 чел. -91,7%                      | 78 чел. – 82,9 % | 70 чел. – 84,33 % |
| Переведены на обучение по адаптированным программам      | 0                                    | 5 чел. – 5,3%    | 7 чел. – 8,4 %    |
| Переведены на обучение по индивидуальному учебному плану | 0                                    | 0                | 3 чел. – 3,6 %    |
| Выпущены со справкой                                     | 4,9 % (6 чел. из них 4 чел. – 9 кл.) | 0                | 1 чел. – 1,20 %   |

Количество школ со 100% успеваемостью, как и в прошлом учебном году 6: МБОУ «Усть-Шоношская № 16», МБОУ «Долматовская СШ № 6», МБОУ «Тёгринская ОШ № 22», МБОУ «Угреньгская ОШ № 10», МБОУ «Верхне-Устькулойская ОШ № 24», МБОУ «Липовская ОШ № 15».

Выше районного показатель успеваемости в 9 общеобразовательных учреждениях: МБОУ «СШ № 90 п.Кулой» – 99,24 %, МБОУ «СШ № 4 г.Вельска», -99,24 %, МБОУ «СШ № 3 г.Вельска» – 99,18 %, МБОУ «СШ № 15 п.Кулой» - 99,05 % , МБОУ «Усть-Вельская СШ № 23» – 98,85%, МБОУ «Судромская ОШ № 13» – 98,77%, МБОУ «Благовещенская СШ № 5» – 98,73%, МБОУ «СШ № 92 г.Вельска» – 98,70 %.

Качество обучения повысилось на 0,37 % по сравнению с прошлым учебным годом. Показатель качества обучения выше районного в 13 школах: МБОУ «Левковская СШ № 7» – 57,27 %, МБОУ «Пакшеньгская ОШ № 12» – 56,52%, МБОУ «СШ № 90 п.Кулой» – 56,70 %, МБОУ «Пежемская СШ № 14» – 54,96%, МБОУ «Липовская ОШ № 15» – 54,17%, МБОУ «Солгинская СШ № 86» – 53,78 %, МБОУ «Благовещенская СШ № 5» – 52,86, МБОУ «Усть-Шоношская СШ № 16» – 51,09 %, МБОУ «СШ № 3 г.Вельска» – 50,00%, МБОУ «СШ № 15 п.Кулой» – 49,82%, МБОУ «Хозьминская ОШ № 18» - 48,00%, МБОУ «СШ № 2 г.Вельска» – 47,75%, МБОУ «Долматовская СШ № 6» – 46,72%.

По итогам 2015-2016 учебного года имеют академическую задолженность 83 чел. что составляет 1,4 % от общего количества обучающихся (по итогам прошлого года – 94 чел., что составляет 1,6%). Из числа, имеющих академическую задолженность, переведены условно - 2 чел., что составляет 2,4 %; оставлены на повторное обучение -70 чел., что составляет 84,33 %; переведены на обучение по адаптированным ООП – 7 чел., что составляет 8,4%, переведены на обучение по индивидуальному учебному плану – 3 чел. – 3,6 %.

Самый высокий показатель успеваемости, как и в прошлом учебном году, в 10-11 классах- 100 % (п/г - 99,78 %.). В 1-4 классах – 98,58 %, ниже , чем в прошлом году на 0,37 % . В 5-9 классах - 98,39%, что выше на 0,79 %, чем в прошлом году. Процент неуспевающих девятиклассников ниже, чем в прошлом году на 9,92 % .

Самый высокий показатель качества знаний 59,20 % в 1-4 классах. Показатель качества знаний в 5-9 классах -37,36 %.

Повысился процент успеваемости в вечерних школах на 14,6 %. В 2015-2016 учебном году – 90,7 % (2014-2015 уч.г. -76,10%).

## **2.10 Результаты государственной итоговой аттестации выпускников 11-х классов в форме ЕГЭ**

Государственная итоговая аттестация в форме ЕГЭ на территории МО «Вельский муниципальный район» традиционно проводилась по 12 общеобразовательным предметам: математика, русский язык, литература, физика, химия, биология, география, история, обществознание, иностранные языки (английский и немецкий языки), информатика и ИКТ.

Среди обучающихся дневных школ приняли участие в ЕГЭ 100% выпускников - 223 человека. Аттестаты о среднем общем образовании получили 100% выпускников - 223 человека. Из них 12 человек – аттестаты с отличием (на 2 больше, чем в 2015 году). Результаты ЕГЭ:

Математика базовый уровень – средний показатель (районный) – 4,27 выше результата 2015 года (3,9), аналогичен результату по области (4,26); по дневным школам – 4,35, что на 0,33 выше показателя прошлого года (4,02). Лучший результат по средней отметке (4,9) показан в МБОУ «СШ № 90 п. Кулой» и МБОУ «Благовещенская СШ № 5» (4,86). 100% качество знаний показали 4 образовательных учреждения - МБОУ «Благовещенская СШ № 5», МБОУ «Долматовская СШ № 6», МБОУ «Усть-Вельская СШ № 23», МБОУ «СШ № 90 п. Кулой».

100% выпускников дневных ОУ сдали математику на базовом уровне.

Математику на профильном уровне сдавали 75% выпускников, что составляет 199 человек, 87% из которых являются выпускниками дневных школ - 193 человека. Средний показатель (районный) 43,81 балла. За последние 3 года средний балл по району снизился на 3,56 балла. Школы, показавшие результат ЕГЭ выше районного показателя: МБОУ «Солгинская СШ № 86», «СШ № 3 г. Вельска», «СШ № 4 г. Вельска», МБОУ «СШ № 90 п. Кулой», МБОУ «Усть-Вельская СШ № 23», МБОУ «Пежемская СШ № 14», МБОУ «Благовещенская СШ № 5», МБОУ «Усть-Шоношская СШ № 16», МБОУ «Долматовская СШ № 16», МБОУ «Левковская СШ № 7». Максимальный балл (районный) – 90, показан 1 выпускником из МБОУ «СШ № 3 г. Вельска» (2015 год - 78/2 человека - МБОУ «СШ № 3 г. Вельска», МБОУ «СШ № 92 г. Вельска»; 2014 год - 84/1 человек - Усть-Шоношская СШ № 16; 2013г. - 92/1 человек – МБОУ «СШ № 4 г. Вельска»). Не справились с экзаменом всего 41 выпускник, что составляет 21%, в том числе из дневных школ – 35 человек, что составляет 18% (2015 год - 12%).

Русский язык – средний показатель (районный) – 68,7 баллов; (по дневным школам – 69,73 балла), что на 2,65 балла ниже по сравнению с предыдущим учебным годом и ниже областного показателя на 1 балл (69,68). Максимальный балл (районный) – 100 показал 1 выпускник из МБОУ «СШ № 15 п. Кулой», (2015 г. - 98/5 человек, 2013 г. – 95/2 человека - СОШ №4 г. Вельска; 2012 г.- 98 / 1 человек - СОШ № 4 г. Вельска). Школы, показавшие результат ЕГЭ выше районного показателя: МБОУ «Усть-Шоношская СШ № 16», МБОУ «СШ № 3 г. Вельска», МБОУ «СШ № 2 г. Вельска», МБОУ «СШ № 15 п. Кулой», МБОУ «СШ № 90 п. Кулой», МБОУ «Усть-Вельская СШ № 23». Достаточно высокий процент выпускников, набравших высокий балл по русскому языку (от 80 до 100) – 23,4% -52 человека (2015 год -58 человек).

По сравнению с 2015г. обученность по русскому языку и математике составила 100%.

За последние пять лет (2012-2016 г.г.) наблюдается незначительное повышение среднего тестового балла по району по следующим предметам: физика, химия, география, английский язык. Значительно повысился средний балл по предмету русский язык.

В большей степени выпускники ориентированы на ВУЗы (66%). В этом году на 13% увеличилось количество выпускников, поступивших в средние специальные учебные заведения(31%). Устроились на работу – 0,4%, ушли в армию – 1,8%.



## 2.11 Результаты государственной итоговой аттестации выпускников 9-х классов в форме ОГЭ

Анализ результатов обучения 9-классников дневных общеобразовательных учреждений в 2015-2016 учебном году в сравнении с предыдущим годом показал, что количество выпускников 9-х классов за последний год осталось на прежнем уровне. В этом учебном году получили аттестаты об основном общем образовании с учетом осенней пересдачи 97,2 %. За последние 3 года на 5,9% увеличилось количество выпускников 9-х классов, получивших аттестаты об основном общем образовании. Аттестат с отличием в этом учебном году получили 21 чел. (4,1% от общего количества выпускников) из 11 общеобразовательных учреждений, что на 11 чел. больше по сравнению с прошлым учебным годом.

Государственная итоговая аттестация обучающихся, освоивших основные общеобразовательные программы основного общего образования в 2015-2016 учебном году проводилась в 2-х формах: в форме основного государственного экзамена (ОГЭ) и в форме государственного выпускного экзамена (ГВЭ).

Результаты ОГЭ:

Математика

Участвовало 524 чел. (95% от общего количества обучающихся), из них 503ч. обучающихся дневных школ, что составляет 99%. Средняя оценка (районный) – 3,61 (дневные – 3,66). Показатель незначительно повысился по сравнению с показателем среднего балла прошлого года (на 0,3). Максимальное количество верных ответов (районный) – 28 (из 32 возможных, 2015г - 38)/2 чел. – МБОУ «СШ № 2 г. Вельска» и МБОУ «СШ № 3 г. Вельска». Лучший средний показатель по среднему баллу: МБОУ «Липовская ОШ № 15», МБОУ «Судромская ОШ № 13» и МБОУ «Усть-Шоношская СШ № 16» – 4 б. Лучший средний показатель первичного балла: МБОУ «СШ № 4 г. Вельска» и МБОУ «Долматовская СШ № 6» - 18б.

Не справились 35чел. (2015г.- 54ч) – 7% от общего числа участвующих в ОГЭ, на 3% выше по сравнению с показателями прошлого года), из них 26 чел. – 5% (на 3% выше по сравнению с прошлым годом) выпускников дневных школ. Преодолели минимальный порог 95% выпускников дневных общеобразовательных учреждений (93% - по району, что на 3,3% выше показателя прошлого года). 100% успеваемость показали 13 школ: МБОУ «СШ № 3 г. Вельска», МБОУ «СШ № 4 г. Вельска», МБОУ «СШ № 15 п. Кулой», МБОУ «СШ № 90 п. Кулой», МБОУ «Долматовская СШ № 6», МБОУ «Благовещенская СШ № 5», МБОУ «Усть-Шоношская СШ № 16», МБОУ «Тегринская ОШ № 22», МБОУ «Липовская ОШ № 15», МБОУ «Шунемская ОШ № 19», МБОУ «Судромская ОШ № 13», МБОУ «Ракуло-Кокшеньгская ОШ № 9», МБОУ «Верхне-Устькулойская ОШ № 24». Качество знаний составляет 56%, что значительно (на 14,8%) выше результата прошлого года, среди дневных школ – 59% (на 15,55% выше по сравнению с прошлым учебным годом). Качество обученности по району составляет 60,2%.

Русский язык

Участвовало 514 чел. (93% от общего количества обучающихся), из них 502 учащихся дневных школ, что составляет 99%. Средняя оценка (районный) по русскому языку – 3,96 б. (3,99 б – дневные), практически не изменилась по сравнению с показателем 2015г. Максимальное количество верных ответов (районный) – 39 (из 39 возможных)/5чел. – МБОУ «СШ № 3 г. Вельска» (3 чел), МБОУ «СШ № 2 г. Вельска» (1 чел.), МБОУ «Левковская СШ № 7» (1 чел.). Лучший результат по первичному баллу у МБОУ «Судромская ОШ № 13» - 34б.

Лучшая средняя оценка по ОУ: МБОУ «Судромская ОШ № 13» – 4,57 б.

Не справились 13чел. (3% от общего числа участвующих в ОГЭ, что на 1% выше показателя прошлого года-10ч.), из них 8 чел. (2%) выпускников дневных школ. С учетом осенней пересдачи не преодолел минимальный порог 1 чел.

100% успеваемость показали 19 общеобразовательных учреждений (76%) из 25 школ: МБОУ «СШ № 1 г. Вельска», МБОУ «СШ № 3 г. Вельска», МБОУ «СШ № 4

г.Вельска», МБОУ «СШ № 92 г.Вельска», МБОУ «СШ № 15 п Кулой», МБОУ «СШ № 90 п Кулой», МБОУ «Усть-Вельская СШ № 23», МБОУ «Долматовская СШ № 6», МБОУ «Благовещенская СШ № 5», МБОУ «Левковская СШ № 7», МБОУ «Усть-Шоношская СШ № 16», МБОУ «Тегринская ОШ № 22», МБОУ «Липовская ОШ № 15», МБОУ «Аргуновская ОШ № 11», МБОУ «Судромская ОШ № 13», МБОУ «Ракуло-Кокшеньгская ОШ № 9», МБОУ «Пакшеньгская ОШ № 12», МБОУ «Угреньгская ОШ № 10», МБОУ «Верхне-Устькулойская ОШ № 24».

Качество знаний составляет 72% , незначительно выше (на 3,7%) по сравнению с прошлым годом, среди дневных школ –73% , что выше на 3%. Лучший показатель качества знаний по ОУ -100% (МБОУ «Судромская ОШ № 13», МБОУ «Липовская ОШ № 15»).

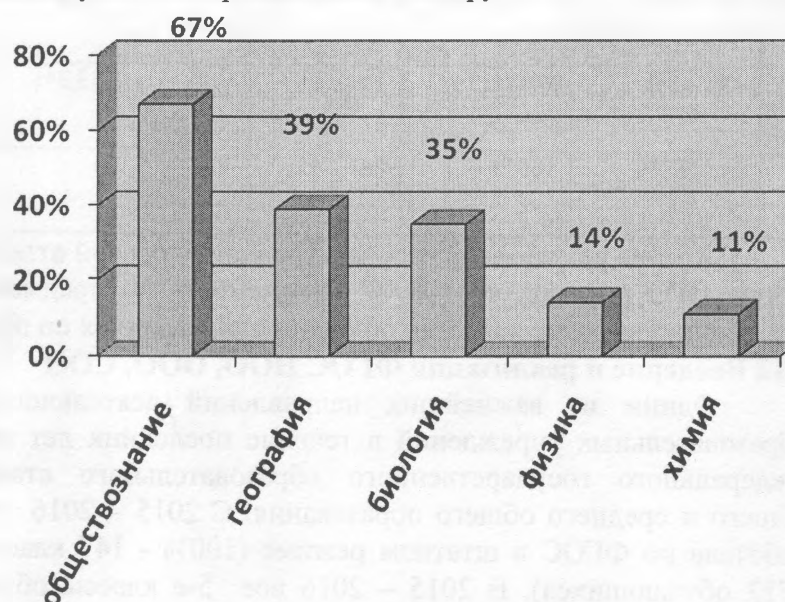
Мониторинг результатов ГИА -9 определил следующие тенденции:

- повышение показателей успеваемости и качества знаний обучающихся по математике;
- при снижении успеваемости достигнут рост показателя качества знаний по русскому языку.

Результаты ОГЭ (предметы по выбору) в 2016г.

В 2015-2016 учебном году впервые выпускники сдавали обязательно 2 предмета по выбору. По всем предметам по выбору (кроме немецкого языка) приняли участие выпускники школ. По рейтингу выбора учащимися учебных предметов на I месте - обществознание (370 чел/67% учащихся выбрали данный предмет); на II месте – география (216 чел/39% от общего количества выпускников); на III месте – биология (195 чел./35 %), на IV месте – физика (78ч/14%), на V месте – химия (58ч./11%).

Рейтинг выбора учащимися учебных предметов по выбору:



Результаты основного государственного экзамена, 2016 г.

| Предметы              | Выпускники<br>, принявшие<br>участие в<br>ГИА | Преодоле<br>л минимум<br>(%<br>сдавших) | Не<br>преодоле<br>ли<br>минимум<br>(чел/%) | Качество знаний<br>% |       |        | Средний балл по району<br>(max -5 баллов) |       |       |
|-----------------------|---|---|--|----------------------|-------|--------|---|-------|-------|
|                       |   |   |  | 2016г                | 2015г | 2014г  | 2016г                                     | 2015г | 2014г |
| Обязательные предметы |   |   |  |                      |       |        |   |       |       |
| Русский               | 514ч-93%                                      | 97% (501ч)                              | 13ч- 3%                                    | 72%                  | 68,3% | 52,87% | 3,96                                      | 3,92  | 3,7   |

| язык               | 502ч-99%-<br>дн.                                   | 98% (494ч)-<br>дн.                   | 8ч – 2%-<br>дн.               | 73%-дн.            | 70%-дн.                     | 53,7-дн.                     | 3,99-дн.              | 3,95-<br>дн.             |                         |
|--------------------|--|--------------------------------------|-------------------------------|--------------------|-----------------------------|------------------------------|-----------------------|--------------------------|-------------------------|
| Математика         | 524ч-95%<br>от общего<br>количества<br>выпускников | 93% (489ч)<br><br>95% (477ч)-<br>дн. | 35ч-7%<br><br>26ч -5%-<br>дн. | 56%<br><br>59%-дн. | 41,2%<br><br>43,45%-<br>дн. | 29,87%<br><br>30,42%-<br>дн. | 3,61<br><br>3,66- дн. | 3,32<br><br>3,36-<br>дн. | 3,2<br><br>3,25-<br>дн. |
| Предметы по выбору |  |                                      |                               |                    |                             |                              |                       |                          |                         |
| Обществознание     | 370ч – 67%   | 78% (290ч)                           | 80ч- 22%                      | 19%                | 58,3%                       | 59,4%                        | 2,98                  | 3,6                      | 3,8                     |
| Биология           | 195ч- 35%  | 89% (173ч)                           | 22ч – 11%                     | 33%                | 56,3%                       | 44,4%                        | 3,25                  | 3,6                      | 3,4                     |
| Химия              | 58ч – 11%  | 100%                                 | 0ч                            | 74%                | 80%                         | 42,9%                        | 4,1                   | 4,2                      | 3,6                     |
| География          | 216ч – 39%   | 84%(182ч)                            | 34ч – 16%                     | 49%                | 50%                         | 100%                         | 3,48                  | 3,4                      | 4,8                     |
| Литература         | 17ч – 3%   | 94% (16ч)                            | 1ч – 6%                       | 35%                | 33,3%                       | 100%                         | 3,5                   | 3,3                      | 4,3                     |
| История            | 28ч- 5%  | 61% (17ч)                            | 11ч -39%                      | 11%                | 20%                         | 40%                          | 2,71                  | 2,8                      | 3,4                     |
| Физика             | 78ч- 14%   | 86% (67ч)                            | 11ч - 33%                     | 38%                | 100%                        | 40%                          | 3,32                  | 4,17                     | 3,4                     |
| Информатика и ИКТ  | 34ч – 6%   | 71% (24ч)                            | 10ч- 29%                      | 50%                | 33,3%                       | 50%                          | 3,38                  | 3,6                      | 4,0                     |
| Английский язык    | 18ч – 3%   | 94% (17ч)                            | 1ч – 6%                       | 61%                | 33,3%                       | 0%                           | 3,56                  | 3,3                      | 3,0                     |
| Французский язык   | 1ч – 0,2%  | 100%                                 | 0ч.                           | 0%                 | -                           | -                            | 3,0                   | -                        | -                       |

Анализ результатов государственной итоговой аттестации выпускников 9-х классов форме ОГЭ показал, что 100% успеваемость по предметам: химия, французский язык. Достаточно высокое качество обученности учащихся по предметам: русский язык, химия.

## 2.12 Введение и реализация ФГОС НОО, ООО, СОО

Одним из важнейших направлений деятельности управления образования и образовательных учреждений в течение последних лет является введение и реализация Федерального государственного образовательного стандарта начального, основного общего и среднего общего образования. С 2015 – 2016 учебного года начальная школа работала по ФГОС в штатном режиме (100% - 147 классов-комплектов, что составляет 2712 обучающихся). В 2015 – 2016 все 5-е классы общеобразовательных учреждений перешли на ФГОС ООО: 38 классов-комплектов – 619 обучающихся. В 6-7-8 классах работали по ФГОС ООО «пилотные площадки»: МБОУ «СШ № 3 г. Вельска», МБОУ «СШ № 15 п. Кулой» (6-е классы – 4 класса-комплекта – 87 учащихся, 7-е классы – 3 класса-комплекта – 79 учащихся, 8-е классы – 2 класса-комплекта – 54 учащихся. Всего 220 человек).

Педагогический и административно-управленческий персонал учреждений в установленном порядке прошел необходимую подготовку и повышение квалификации для преподавания предметов по ФГОС.

## 2.13 Система развития и поддержки одарённых детей, участие школьников в конкурсах, олимпиадах

В районе ежегодно реализуется комплекс мероприятий по поддержке талантливых и одаренных детей. По решению областного оргкомитета Всероссийской Олимпиады школьников (далее ВсОШ) на региональный этап (9-11 классы) были приглашены

участники в количестве 51 чел., что составляет 2,32% от общего количества обучающихся 9 – 11 классов (в прошлом году – 37, что составляет 3,78% обучающихся). Приняли участие по предметам в региональном этапе 31 обучающийся из разных общеобразовательных школ. Победителями и призерами регионального этапа ВсОШ стали 4 обучающихся Вельского муниципального района, что составляет 0,4 % от общего количества обучающихся 9-11 классов.

В работе районной учебно-исследовательской конференции старшеклассников «Юность Поморья» приняли участие 73 человека, 45 педагогов и 38 обучающихся из 11 образовательных учреждений района. На конференции работали 5 секций по 5 направлениям. Всего победителей и призеров на районном уровне - 14 обучающихся. В очном туре областной учебно-исследовательской конференции «Юность Поморья» приняли участие 7 обучающихся (в прошлом году - 3). Победителем областного тура стала обучающаяся МБОУ «СШ № 4 г. Вельска».

На областном заочном конкурсе «Ученые будущего» II место заняла обучающаяся МБОУ «Средняя школа № 3 г. Вельска».

В региональной телевизионной гуманитарной олимпиаде школьников «Наследники Ломоносова», которая является региональным этапом телевизионной гуманитарной олимпиады школьников «Умницы и умники» федерального государственного образовательного бюджетного учреждения высшего профессионального образования «Московский государственный институт международных отношений Министерства иностранных дел Российской Федерации», единственным участником от МО «Вельский муниципальный район» стала ученица 10 класса МБОУ «СШ № 3 г. Вельска». Учащаяся успешно выступила в отборочном туре, полуфинале, финале и приглашена для участия в игре в г. Москва.

Первое место в командном зачете в областном финале военно - спортивной игры «Зарничка - 2016» заняла команда «Кадет» МБОУ «СШ № 90 п. Кулой».

Выпускники средних школ награждены в 2016 году Золотыми и Серебряными медалями «За особые успехи в учении» – 16 человек, из них золотой медалью награждено 12 выпускников из 8 школ и серебряной медалью – 4 выпускника.

#### **2.14 Обеспечение открытости и доступности информации**

Во исполнение законодательства РФ в части создания и ведения официального сайта образовательного учреждения в сети Интернет, обеспечения открытости и доступности информации об образовательном учреждении созданы сайты в 31 учреждении, что составляет 100%. В 6 общеобразовательных школах Вельского района реализуется проект «Дневник.ру» – МБОУ «СШ №1 г. Вельска» и МБОУ «СШ №2 г. Вельска», МБОУ СШ «№ 92 г. Вельска, МБОУ «Пежемская СШ № 14», МБОУ «Левковская № 7», МБОУ «Благовещенская СШ № 5», направленный на создание единой системы электронного информационного обмена в рамках предоставления образовательных услуг.

#### **2.15 Финансирование муниципальной системы образования**

Общий объем финансирования по отрасли образования составил 838 279,2 тыс. руб. Основными источниками финансирования являются:

- Субвенция на реализацию основных общеобразовательных программ – 553 382,1 тыс. руб., в т.ч. ФОТ 524 487,5 тыс. руб.; оплата услуг Интернета 1 474,3 тыс.руб., Госстандарт 20 387,3 тыс.руб., учебники 6 635,8 тыс. руб., обеспечение дополнительного профессионального образования 397,2 тыс.руб.
- Организация летнего отдыха и оздоровление детей – 10 288,0 тыс. руб., в том числе средства областного бюджета – 10 008,0 тыс.руб.
- Компенсация части родительской платы – 19 981,5 тыс.руб.
- Меры социальной поддержки педагогическим работникам работающим и проживающим в сельской местности, рабочих поселках (поселках городского типа) – 23 939,4 тыс.руб.
- Резервный фонд Правительства Архангельской области – 2 403,4 тыс. руб.:

МБОУ «Долматовская СШ № 6 – 62,0 тыс.руб. приобретение протирочной машины и электрической плиты для детских садов;

МБОУ «Левковская СШ № 7» - 150,0 тыс.руб. приобретение и установка оконных блоков;

МБОУ «Пакшеньгская ОШ № 12 – 74,25 тыс.руб. приобретение и установка оконных блоков;

МБОУ «СШ № 1 г.Вельска» - 98,86 тыс. руб. обшивка стен и потолков в детском саду «Солнышко»;

МБОУ «СШ № 2 г.Вельска» - 291,1 тыс.руб. устройство ограждения детского сада «Искорка»;

МБОУ «Судромская ОШ № 13» - 250,00 тыс.руб. приобретение и установка оконных блоков;

МБОУ «Усть – Шоношская СШ № 16» – 712,44 тыс.руб. приобретение спортивного оборудования и инвентаря для спортивного зала;

МБОУ «Шунемская ОШ № 19» - 96,53 тыс.руб. приобретение и установка дверного блока;

МБУДО «Вельская ДЮСШ» - 480,3 тыс.руб. приобретение спортивного инвентаря, капитальный ремонт отделения бокса;

МБУДО «ДЮЦ» - 187,92 тыс.руб. приобретение кресел в зрительный зал.

- Государственная программа Архангельской области «Патриотическое воспитание, развитие физической культуры, спорта, туризма и повышение эффективности реализации молодежной политики в Архангельской области (2014-2020 годы), подпрограмма «Спорт Беломорья» (Сертификация многофункционального комплекса с универсальными залами и футбольными полями) МБОУДОД «Вельская ДЮСШ» сумму 54,00 тыс.руб.

- Средства бюджета МО «Вельский муниципальный район» выделялись в рамках реализации программы «Развитие образования в МО «Вельский муниципальный район» на 2016 год» - в т.ч. на реализацию подпрограммы "Развитие дошкольного, общего и дополнительного образования" 215 702,4 тыс. руб. (это расходы на содержание и функционирование образовательных учреждений: выплата заработной платы работникам образовательных учреждений, оплата командировочных расходов, профилактических медицинских осмотров работников образовательных учреждений, оплата за организацию питания детей в детских садах, школах и пришкольном интернате школы №4 г.Вельска, оплата коммунальных расходов и налогов), подпрограммы «Совершенствование содержания и технологий обучения и воспитания» – 250,0 тыс. руб. (основные мероприятия: областная спартакиада школьников, районная спартакиада школьников, военные сборы); подпрограмма капитальных ремонтов и капитальных вложений – 1 219,7 тыс. руб., организация летнего отдыха детей (приобретение путевок) – 280,0 тыс. руб.

Из резервного фонда администрации МО «Вельский муниципальный район» выделено –211,7 тыс. руб. (оплата поездок команды школьников на «Безопасное колесо», смотр почетных караулов, кадетов, президентские состязания, областные этапы спартакиады по русским шашкам и баскетболу, софинансирование сертификации спортивных объектов, приобретение карточек тахографов, устранение аварийных ситуаций. Гранты одаренным детям – 60,0 тыс.руб.

В течение 2016 года для муниципальных образовательных учреждений были привлеченные дополнительно к средствам бюджета 5 573 620,67 рублей из различных источников на представленные виды работ:

2 400 000,00 руб. ООО «Вельские газовые системы», газификация спорткомплекса МБУДО «Вельская ДЮСШ» по адресу г. Вельск ул. 1 Мая, д.51;

2 100 000,00 руб. ЗАО «ВАД», Асфальтирование беговой дорожки МБУДО «Вельская ДЮСШ»;

650 000,00 руб. ООО «УЛК», Работы по укреплению и утеплению фундамента спортзала МБУДО «Вельская ДЮСШ» по адресу г. Вельск ул. 1 Мая, д.51;



100 000,00 руб. ООО «Вельская лесная компания» Укладка тротуарной плитки (благоустройство) МБУДО «Вельская ДЮСШ»;

150 000 руб. ООО «Вельская лесная компания», детский сад №60 «Орленок», структурное подразделение МБОУ «СШ №2 г.Вельска» - ремонт крыльца здания детского сада;

12 620,67 руб. Национальный благотворительный фонд развития детского регби - приобретение спортивного инвентаря МБОУ «СШ №2 г.Вельска»

30 000,00 руб. из бюджета МО «Ракуло-Кокшеньгское» для текущего ремонта МБОУ «Ракуло-Кокшеньгская ОШ №9»;

131000,00 руб. (100 000 бюджет Архангельской области, 24 000 Бюджет МО «Вельский муниципальный район», 7 000 бюджет МО «Шадренское») ТОС «Общественная инициатива» на территории муниципального образования «Вельский муниципальный район» - Приобретение и установка в 2016 году оконных блоков из ПФХ в здании МБОУ «Шунемская ОШ №19».

## **2.16 Условия обучения, школьная инфраструктура**

На балансе муниципальных образовательных учреждений муниципального образования «Вельский муниципальный район» находится 126 зданий, из них: 124 здания, построенных в 30-х – 90-х годах двадцатого века, 2 здания школ периода постройки до 1917 года. Из них 67 зданий – деревянные. Учебно-воспитательный процесс осуществляется в 107 зданиях.

Ограждения по периметру имеются в 37 дошкольных учреждениях, в 21 общеобразовательном учреждении, в 1 учреждении дополнительного образования.

Ограждения отсутствуют в 5 учреждениях: МБОУ «СШ №1 г.Вельска», МБОУ «СШ №92 г.Вельска», МБОУ «Усть-Вельская СШ №23», структурное подразделение МБОУ «СШ №2 г.Вельска» «Детский сад №60 «Орленок», МБУДО «ДДТ».

Проведение капитальных ремонтов образовательных учреждений требуется практически во всех образовательных учреждениях. Необходимо выполнение мероприятий по капитальному ремонту кровель, фундаментов зданий, инженерных систем.

Система водоснабжения отсутствует в двух детских садах: структурное подразделение МБОУ «Усть-Шоношская СШ №16» «Детский сад №16 «Ромашка», «Детский сад №41 «Лесовичок» структурное подразделение МБОУ «Пежемская СШ №14».

Система канализации отсутствует в 7 детских садах и в девяти общеобразовательных учреждениях: МБОУ «Левковская СШ № 7», МБОУ «Пежемская СШ №14» и начальная Прилуцкая школа, МБОУ «Усть -Шоношская СШ № 16», МБОУ «Благовещенская СШ № 5», МБОУ «Хозьминская ОШ № 18», МБОУ «Пакшеньгская ОШ № 12», МБОУ «Угреньгская ОШ № 10», МБОУ «Шунемская ОШ № 19».

Спортивный зал отсутствует в МБОУ «Левковская СШ № 7».

В 2016 году введены в эксплуатацию новые здания детских садов «Полянка» на 60 мест и «Умка» - 120 мест. Заканчивается строительство нового здания МБОУ «Судромской ОШ № 13».

В целях создания безопасных условий пребывания обучающихся и воспитанников из местного бюджета ежегодно выделяются денежные средства на содержание зданий, помещений, реализацию санитарных и противопожарных мероприятий.

Все здания образовательных учреждений, в том числе учреждений дополнительного образования детей, оснащены автоматическими установками противопожарной сигнализации и системами оповещения и управления эвакуацией.

Все общеобразовательные школы и учреждения дополнительного образования оборудованы аварийным эвакуационным освещением на 100 %.

## **2.17 Сохранение и укрепление здоровья детей**

Одной из основных задач образовательных учреждений является организация работы, направленной на сохранение и укрепление здоровья обучающихся и воспитанников.

Процент абсолютно здоровых детей, относящихся к 1-ой группе здоровья, невысок, он составляет 15% от общего числа школьников района.

Большая часть учащихся составляет 2-ю группу здоровья – 74%, численность этой группы стабильна.

Дети, имеющие значительные отклонения в здоровье, относятся к 3-й группе здоровья, они составляют – 10 % от общего числа школьников.

Четвертая и пятая группа здоровья включает в себя детей с хроническими болезнями, врожденными пороками развития, наличием функциональных отклонений, с частыми обострениями основного заболевания, с нарушением общего состояния и самочувствия после обострения, они составляют – 1 % от общего числа школьников. Большинство детей с четвертой группой здоровья – дети инвалиды и дети с ОВЗ.

Выявлено, что доля детей первой и второй группы здоровья в общей численности обучающихся и воспитанников, в сравнении с 2015 годом, не изменилась и в 2016 году составила 89% от общей численности детей школьного возраста.

Значение показателя «Доля детей первой и второй группы здоровья в общей численности обучающихся в муниципальных общеобразовательных учреждениях» на протяжении нескольких лет стабилизировалось.

В 2015-2016 учебном году, в общеобразовательных учреждениях произошло увеличение показателя травматизма, в сравнении предыдущим учебным годом. Так, за 2015-2016 учебный год произошло 32 несчастных случая с детьми и подростками (за 2014-2015 учебный год – 15), в том числе:

- в дошкольных учреждениях – 4 случая;
- в школах – 28 случаев.

Уровень травматизма по месту происшествия несчастного случая:

- занятия по физической культуре, соревнования, тренировки - 38%;
- перерывы, в т.ч. время до начала и окончания занятий (мероприятия) - 28%;
- экскурсии, походы, прогулки, экспедиции - 16%;
- учебные и воспитательные занятия по образовательной программе - 18 %.

Анализ особенностей травматизма обучающихся и воспитанников позволил установить, что дети получают травмы в основном во время падений и бега, упражнений на физкультуре, в перерывах между занятиями, на прогулках в дошкольных учреждениях. В возрастном аспекте наиболее «травмируемым» является возраст от 6 до 15 лет, что связано с повышенной эмоциональностью. Наибольшее количество травм падает на возрастные периоды: до 7 лет и 10,11,14 лет.

## **2.18 Организация летней оздоровительной кампании**

В июне 2016 года работали:

- 24 лагеря с дневным пребыванием детей на базе общеобразовательных учреждений;
- 1 лагерь с дневным пребыванием детей при ГБКУ АО «Вельский центр социальной помощи семье и детям «Скворушка» (финансовое обеспечение осуществляется через министерство труда занятости и социального развития Архангельской области);
- лагерь отдыха МАУ ЛО «Орленок» – три смены всего 540 детей;
- база отдыха «Черемушки» (ГБОУ АО «Вельская СКОШИ») – четыре смены.

Общий охват детей в лагерях с дневным пребыванием составил 2176 детей (в том числе в осенний период охвачено отдыхом 504 ребенка), что на 310 детей больше показателя прошлого 2015 года (1866 детей).

Родителям (законным представителям) 562 детей за счет средств областного и местного бюджета оказана финансовая помощь на приобретение путевок в стационарные загородные лагеря:

- лагеря южного направления – 58 детей;

- лагеря на территории Архангельской области (в том числе лагерь «Орленок») – 366 детей;
- лагеря за пределами Архангельской области – 126 детей;
- профильные лагеря – 12 детей.

Таким образом всего в 2016 году охвачено организованным отдыхом и оздоровлением 2738 детей: в лагерях с дневным пребыванием – 2176 детей; в загородных лагерях – 562 детей.

## **2.19 Организация питания детей в муниципальных образовательных учреждениях**

В образовательных учреждениях организовано питание учащихся, соответствующее возрастным физиологическим потребностям в пищевых веществах и энергии, принципам рационального и сбалансированного питания. Охват горячим питанием составил 86 %, что является стабильным показателем за последние 3 года. Охват питанием учащихся младшего школьного возраста составил 95%. Проводится витаминизация третьих блюд. В пищу используется йодированная соль, продукты, обогащенные витаминами и микронутриентами.

За счет Регионального отделения «Красный Крест» по программе «Благотворительная столовая» для 155 детей организовано бесплатное питание в 13 образовательных учреждениях. Стоимость питания составляет 50 рублей на 1 человека в день. На эти цели из областного бюджета выделено 1 185 422 рублей, из бюджета МО «Вельский муниципальный район» 300 тысяч рублей.

Из средств местного бюджета выделены средства на обеспечение 3-х разового горячего питания 12 учащихся, проживающих в пришкольном интернате МБОУ «СШ №4 г.Вельска» из расчета 183,85 рублей в день на 1 человека (в том числе из местного бюджета 160 рублей и 23 рубля 85 копеек средства областного бюджета), а также на организацию 2-х разового горячего питания для 48 учащихся коррекционных классов по зрению в МБОУ «СШ №2 г. Вельска» из расчета 110 рублей в день на 1 человека.

Таким образом, в 2016 году за счет различных источников получали бесплатное питание 215 человек, что составляет 3,5% от общей численности обучающихся.

## **2.20 Кадровый потенциал**

В 2016 году средняя численность работников образовательных учреждений подведомственных управлению образования МО «Вельский муниципальный район» составила 1751 человека, из них 823 – педагогические работники. В муниципальных бюджетных общеобразовательных учреждениях Вельского района работает 452 учителя, без учета руководящих работников, имеющих педагогическую нагрузку по различным предметам.

В 2015-2016 учебном году к работе приступили 9 молодых специалистов (7 учителей, 1 воспитатель, 1 тренер-преподаватель).

В 2016 году работники образовательных учреждений неоднократно награждались наградами различных уровней:

- высшей государственной награде Медали ордена «За заслуги перед Отечеством II степени» был удостоен директор муниципального бюджетного общеобразовательного учреждения «Средняя школа № 15 п.Кулой» Голубева Галина Михайловна;
- Почетное звание «Почетный работник общего образования Российской Федерации» присвоено директору муниципального бюджетного общеобразовательного учреждения «Вечерняя (сменная) школа № 2» Сопиловой Людмиле Михайловне;
- Почетной грамотой Министерства образования и науки Российской Федерации награждены 8 работников образования;
- Почетной грамотой министерства образования и науки Архангельской области награждены 27 работников образования;
- Почетной грамотой Губернатора Архангельской области награждены 6 работников образования.

Работники образовательных учреждений систематически отмечаются грамотами и благодарностями администрации МО «Вельский муниципальный район» и управления образования МО «Вельский муниципальный район».

В 2016 году победителем конкурса Приоритетного Национального проекта «Образование» на получение денежного поощрения лучшим учителем на региональном уровне стала Гордеева Татьяна Яковлевна, учитель истории, обществознания МБОУ «Средняя школа № 4 г. Вельска».

В мае 2016 года проведён районный конкурс методических разработок «Современные образовательные технологии в контексте и реализации ФГОС». В конкурсе приняли участие 129 педагогов образовательных учреждений Вельского района, представлено 117 работ. Победителями конкурса стали 53 педагога, которые награждены грамотами управления образования.

Особое внимание уделялось организации и планированию курсовой переподготовки педагогических и руководящих кадров образовательных учреждений Вельского района. Работа велась в тесном контакте с Государственным автономным образовательным учреждением «Архангельский областной институт открытого образования» (АО ИОО).

Своевременно в указанные сроки в АО ИОО предоставлялась вся необходимая информация по перспективному и текущему планированию повышения квалификации педагогов и руководителей, мониторинги повышения квалификации в контексте ФГОС, ежегодная и ежемесячные заявки.

Руководителям и педагогам общеобразовательных учреждений Вельского района предоставлялась информация о курсах и семинарах, проводимых на базе АО ИОО и других центров повышения квалификации педагогов, планировались выездные семинары по заявкам педагогов общеобразовательных учреждений и дошкольных образовательных учреждений.

В текущем учебном году в соответствии с планом квалификацию повысили 297 человек. Особое внимание уделяется повышению квалификации педагогов по работе с детьми с ОВЗ. Количество педагогов, освоивших дополнительные профессиональные программы, включающие методы воспитания и социализации учащихся, в том числе учащихся с ОВЗ – 107.

## **2.21 Цель и задачи развития муниципальной системы образования на 2016-2017 учебный год**

По результатам проведенного анализа состояния и перспектив развития системы образования поставлены основные задачи на 2017 год:

1. Создать условия для достижения высокого качества образования во всех типах и видах образовательных учреждений, обеспечить государственные гарантии прав граждан на получение общедоступного и бесплатного дошкольного, общего и дополнительного образования.
2. Создать дополнительные места в общеобразовательных учреждениях, реализующих образовательные программы общего образования с целью ликвидации 2 смен.
3. Продолжить реализацию федерального государственного образовательного стандарта дошкольного, общего образования.
4. Осуществлять воспитание в соответствии с запросами современного общества, согласно традициям родной земли, истории родного края, общечеловеческим ценностям.
5. Эффективно использовать финансовые средства и материальные ресурсы в сфере образования. Укреплять материально-технической базу муниципальных образовательных организаций.
6. Обеспечить эффективное функционирование независимой оценки качества организаций, оказывающих образовательные услуги, на основе принципов открытости, объективности, прозрачности, общественного участия.

7. Обеспечить внедрение современных технологий в обучение, способствовать повышению уровня обученности учащихся, интеллектуальному и духовному развитию учащихся и воспитанников, формированию у них опыта ведения здорового образа жизни.

### **3. Выводы и заключения**

Анализ состояния и перспектив системы образования показывает, что системная целенаправленная работа управления образования МО «Вельский муниципальный район» по повышению качества и доступности общего образования в соответствии с законодательством РФ, запросами граждан по обеспечению доступности услуг и качества дополнительного образования для обучающихся, увеличению охвата услугами дошкольного образования и развитие муниципальной системы образования как сферы социализации детей позволила обеспечить положительную динамику результативности системы образования Вельского района в отчетный период.



**II Показатели мониторинга системы образования муниципального образования  
«Вельский муниципальный район»**

| Раздел/подраздел/показатель   | Единица измерения |
|---|-------------------|
| <b>I. Общее образование</b>   |                   |
| <b>1. Сведения о развитии дошкольного образования</b>   |                   |
| <b>1.1. Уровень доступности дошкольного образования и численность населения, получающего дошкольное образование:</b>  |                   |
| 1.1.1. Доступность дошкольного образования (отношение численности детей в возрасте от 3 до 7 лет, получивших дошкольное образование в текущем году, к сумме численности детей в возрасте от 3 до 7 лет, получающих дошкольное образование в текущем году, и численности детей в возрасте от 3 до 7 лет, находящихся в очереди на получение в текущем году дошкольного образования). | 100%              |
| 1.1.2. Охват детей дошкольными образовательными организациями (отношение численности детей, посещающих дошкольные образовательные организации, к численности детей в возрасте от 2 месяцев до 7 лет включительно, скорректированной на численность детей соответствующих возрастов, обучающихся в общеобразовательных организациях).  | 81,3%             |
| 1.1.3. Удельный вес численности воспитанников частных дошкольных образовательных организаций в общей численности воспитанников дошкольных образовательных организаций.  | 1,1%              |
| <b>1.2. Содержание образовательной деятельности и организация образовательного процесса по образовательным программам дошкольного образования</b>   |                   |
| 1.2.1. Удельный вес численности детей, обучающихся в группах кратковременного пребывания, в общей численности воспитанников дошкольных образовательных организаций.   | 0,25%             |
| <b>1.3. Кадровое обеспечение дошкольных образовательных организаций и оценка уровня заработной платы педагогических работников</b>  |                   |
| 1.3.1. Численность воспитанников организаций дошкольного образования в расчете на 1 педагогического работника.  | 10 чел.           |
| 1.3.2. Отношение среднемесячной заработной платы педагогических работников дошкольных образовательных организаций к среднемесячной заработной плате в сфере общего образования в субъекте Российской Федерации (по государственным и муниципальным образовательным организациям).   | 89,5%             |
| <b>1.4. Материально-техническое и информационное обеспечение дошкольных образовательных организаций</b>   |                   |
| 1.4.1. Площадь помещений, используемых непосредственно для нужд дошкольных образовательных организаций, в расчете на одного воспитанника  | 11,25 кв.м        |
| 1.4.2. Удельный вес числа организаций, имеющих водоснабжение, центральное отопление, канализацию, в общем числе дошкольных образовательных организаций:   |                   |

|  |         |
|--|---------|
| водоснабжение;   | 95%     |
| центральное отопление;   | 89,47%  |
| канализацию.   | 81,5%   |
| 1.4.3. Удельный вес числа организаций, имеющих физкультурные залы, в общем числе дошкольных образовательных организаций.   | 8%      |
| 1.4.4. Удельный вес числа организаций, имеющих закрытые плавательные бассейны, в общем числе дошкольных образовательных организаций.   | 0%      |
| 1.4.5. Число персональных компьютеров, доступных для использования детьми, в расчете на 100 воспитанников дошкольных образовательных организаций.  | 1,11ед. |
| 1.5. Условия получения дошкольного образования лицами с ограниченными возможностями здоровья и инвалидами  |         |
| 1.5.1. Удельный вес численности детей с ограниченными возможностями здоровья в общей численности воспитанников дошкольных образовательных организаций.   | 5,12%   |
| 1.5.2. Удельный вес численности детей-инвалидов в общей численности воспитанников дошкольных образовательных организаций.  | 0,99%   |
| 1.5.3. Структура численности детей с ограниченными возможностями здоровья, обучающихся в группах компенсирующей, оздоровительной и комбинированной направленности дошкольных образовательных организаций (за исключением детей-инвалидов), по видам групп: |         |
| (в ред. Приказа Минобрнауки РФ от 02.03.2015 N 135)  |         |
| группы компенсирующей направленности, в том числе для воспитанников: <****>  | процент |
| (в ред. Приказа Минобрнауки РФ от 02.03.2015 N 135)  |         |
| с нарушениями слуха: глухие, слабослышащие, позднооглохшие; <****>   | процент |
| (в ред. Приказа Минобрнауки РФ от 02.03.2015 N 135)  |         |
| с тяжелыми нарушениями речи; <****>  | 6,58%   |
| (в ред. Приказа Минобрнауки РФ от 02.03.2015 N 135)  |         |
| с нарушениями зрения: слепые, слабовидящие; <****>   | 1,18%   |
| (в ред. Приказа Минобрнауки РФ от 02.03.2015 N 135)  |         |
| с умственной отсталостью (интеллектуальными нарушениями); <****>   | процент |
| (в ред. Приказа Минобрнауки РФ от 02.03.2015 N 135)  |         |
| с задержкой психического развития; <****>  | 0,64%   |
| (в ред. Приказа Минобрнауки РФ от 02.03.2015 N 135)  |         |
| с нарушениями опорно-двигательного аппарата; <****>  | процент |
| (в ред. Приказа Минобрнауки РФ от 02.03.2015 N 135)  |         |
| с расстройствами аутистического спектра; <****>  | процент |
| (в ред. Приказа Минобрнауки РФ от 02.03.2015 N 135)  |         |
| со сложными дефектами (множественными нарушениями); <****>   | процент |

|  |         |
|--|---------|
| (в ред. Приказа Минобрнауки РФ от 02.03.2015 N 135)  |         |
| с другими ограниченными возможностями здоровья. <****>   | процент |
| (в ред. Приказа Минобрнауки РФ от 02.03.2015 N 135)  |         |
| группы оздоровительной направленности, в том числе для воспитанников: <****>   | процент |
| (в ред. Приказа Минобрнауки РФ от 02.03.2015 N 135)  |         |
| с туберкулезной интоксикацией; <****>  | процент |
| (в ред. Приказа Минобрнауки РФ от 02.03.2015 N 135)  |         |
| часто болеющих; <****>   | процент |
| (в ред. Приказа Минобрнауки РФ от 02.03.2015 N 135)  |         |
| других категорий, нуждающихся в длительном лечении и проведении специальных лечебно-оздоровительных мероприятий. <****>  | процент |
| (в ред. Приказа Минобрнауки РФ от 02.03.2015 N 135)  |         |
| группы комбинированной направленности. <****>  | процент |
| (в ред. Приказа Минобрнауки РФ от 02.03.2015 N 135)  |         |
| 1.5.4. Структура численности детей-инвалидов, обучающихся в группах компенсирующей, оздоровительной и комбинированной направленности дошкольных образовательных организаций, по видам групп: |         |
| (в ред. Приказа Минобрнауки РФ от 02.03.2015 N 135)  |         |
| группы компенсирующей направленности, в том числе для воспитанников: <****>  | процент |
| (в ред. Приказа Минобрнауки РФ от 02.03.2015 N 135)  |         |
| с нарушениями слуха: глухие, слабослышащие, позднооглохшие; <****>   | процент |
| (в ред. Приказа Минобрнауки РФ от 02.03.2015 N 135)  |         |
| с тяжелыми нарушениями речи; <****>  | 0,06%   |
| (в ред. Приказа Минобрнауки РФ от 02.03.2015 N 135)  |         |
| с нарушениями зрения: слепые, слабовидящие; <****>   | 0,03%   |
| (в ред. Приказа Минобрнауки РФ от 02.03.2015 N 135)  |         |
| с умственной отсталостью (интеллектуальными нарушениями); <****>   | процент |
| (в ред. Приказа Минобрнауки РФ от 02.03.2015 N 135)  |         |
| с задержкой психического развития, <****>  | 0,13%   |
| (в ред. Приказа Минобрнауки РФ от 02.03.2015 N 135)  |         |
| с нарушениями опорно-двигательного аппарата; <****>  | процент |
| (в ред. Приказа Минобрнауки РФ от 02.03.2015 N 135)  |         |
| с расстройствами аутистического спектра; <****>  | процент |
| (в ред. Приказа Минобрнауки РФ от 02.03.2015 N 135)  |         |
| со сложными дефектами (множественными нарушениями); <****>   | процент |

|  |                |
|--|----------------|
| (в ред. Приказа Минобрнауки РФ от 02.03.2015 N 135)  |                |
| с другими ограниченными возможностями здоровья. <****>   | процент        |
| (в ред. Приказа Минобрнауки РФ от 02.03.2015 N 135)  |                |
| группы оздоровительной направленности, в том числе для воспитанников: <****>   | процент        |
| (в ред. Приказа Минобрнауки РФ от 02.03.2015 N 135)  |                |
| с туберкулезной интоксикацией; <****>  | процент        |
| (в ред. Приказа Минобрнауки РФ от 02.03.2015 N 135)  |                |
| часто болеющих; <****>   | процент        |
|  |                |
| других категорий, нуждающихся в длительном лечении и проведении специальных лечебно-оздоровительных мероприятий. <****>  | процент        |
| (в ред. Приказа Минобрнауки РФ от 02.03.2015 N 135)  |                |
| группы комбинированной направленности. <****>  | процент        |
| (в ред. Приказа Минобрнауки РФ от 02.03.2015 N 135)  |                |
| 1.5.5. Удельный вес числа организаций, имеющих в своем составе лекотеку, службу ранней помощи, консультативный пункт, в общем числе дошкольных образовательных организаций. <****> | процент        |
| (в ред. Приказа Минобрнауки РФ от 02.03.2015 N 135)  |                |
| 1.6. Состояние здоровья лиц, обучающихся по программам дошкольного образования   |                |
| 1.6.1. Пропущено дней по болезни одним ребенком в дошкольной образовательной организации в год.  | 19,13дн.       |
| 1.7. Изменение сети дошкольных образовательных организаций (в том числе ликвидация и реорганизация организаций, осуществляющих образовательную деятельность)                       |                |
| 1.7.1. Темп роста числа дошкольных образовательных организаций.  | 100%           |
| 1.8. Финансово-экономическая деятельность дошкольных образовательных организаций   |                |
| 1.8.1. Общий объем финансовых средств, поступивших в дошкольные образовательные организации, в расчете на одного воспитанника.   | 93,9 тыс. руб. |
| 1.8.2. Удельный вес финансовых средств от приносящей доход деятельности в общем объеме финансовых средств дошкольных образовательных организаций.                                  | 18,3%          |
| 1.9. Создание безопасных условий при организации образовательного процесса в дошкольных образовательных организациях   |                |
| 1.9.1. Удельный вес числа организаций, здания которых находятся в аварийном состоянии, в общем числе дошкольных образовательных организаций.                                       | 0%             |
| 1.9.2. Удельный вес числа организаций, здания которых требуют капитального ремонта, в общем числе дошкольных образовательных   | 25%            |

|   |           |
|---|-----------|
| организаций.  |           |
| 2. Сведения о развитии начального общего образования, основного общего образования и среднего общего образования  |           |
| 2.1. Уровень доступности начального общего образования, основного общего образования и среднего общего образования и численность населения, получающего начальное общее, основное общее и среднее общее образование   |           |
| 2.1.1. Охват детей начальным общим, основным общим и средним общим образованием (отношение численности учащихся, осваивающих образовательные программы начального общего, основного общего или среднего общего образования, к численности детей в возрасте 7 - 17 лет).   | 99,98%    |
| 2.1.2. Удельный вес численности учащихся общеобразовательных организаций, обучающихся в соответствии с федеральным государственным образовательным стандартом, в общей численности учащихся общеобразовательных организаций.  | 66,94%    |
| 2.1.3. Оценка родителями учащихся общеобразовательных организаций возможности выбора общеобразовательной организации (оценка удельного веса численности родителей учащихся, отдавших своих детей в конкретную школу по причине отсутствия других вариантов для выбора, в общей численности родителей учащихся общеобразовательных организаций). <*> | 0,02%     |
| 2.2. Содержание образовательной деятельности и организация образовательного процесса по образовательным программам начального общего образования, основного общего образования и среднего общего образования  |           |
| 2.2.1. Удельный вес численности лиц, занимающихся во вторую или третью смены, в общей численности учащихся общеобразовательных организаций.   | 19,5%     |
| 2.2.2. Удельный вес численности лиц, углубленно изучающих отдельные предметы, в общей численности учащихся общеобразовательных организаций.   | 0%        |
| 2.3. Кадровое обеспечение общеобразовательных организаций, иных организаций, осуществляющих образовательную деятельность в части реализации основных общеобразовательных программ, а также оценка уровня заработной платы педагогических работников   |           |
| 2.3.1. Численность учащихся в общеобразовательных организациях в расчете на 1 педагогического работника.  | 13,1 чел. |
| 2.3.2. Удельный вес численности учителей в возрасте до 35 лет в общей численности учителей общеобразовательных организаций.   | 23%       |
| 2.3.3. Отношение среднемесячной заработной платы педагогических работников государственных и муниципальных общеобразовательных организаций к среднемесячной заработной плате в субъекте Российской Федерации:   |           |
| педагогических работников - всего;  | 118,5%    |
| из них учителей.  | 119,8%    |
| 2.4. Материально-техническое и информационное обеспечение общеобразовательных организаций, а также иных организаций, осуществляющих образовательную деятельность в части реализации основных общеобразовательных программ   |           |



|  |            |
|--|------------|
| 2.4.1. Общая площадь всех помещений общеобразовательных организаций в расчете на одного учащегося.   | 12,17 кв.м |
| 2.4.2. Удельный вес числа организаций, имеющих водопровод, центральное отопление, канализацию, в общем числе общеобразовательных организаций:  |            |
| водопровод;  | 88%        |
| центральное отопление;   | 92,3%      |
| канализацию.   | 65,38%     |
| 2.4.3. Число персональных компьютеров, используемых в учебных целях, в расчете на 100 учащихся общеобразовательных организаций:  |            |
| всего;   | 12,4ед.    |
| имеющих доступ к Интернету.  | 4,17 ед.   |
| 2.4.4. Удельный вес числа общеобразовательных организаций, имеющих скорость подключения к сети Интернет от 1 Мбит/с и выше, в общем числе общеобразовательных организаций, подключенных к сети Интернет.   | 28%        |
| 2.5. Условия получения начального общего, основного общего и среднего общего образования лицами с ограниченными возможностями здоровья и инвалидами  |            |
| 2.5.1. Удельный вес численности детей с ограниченными возможностями здоровья, обучающихся в классах, не являющихся специальными (коррекционными), общеобразовательных организаций, в общей численности детей с ограниченными возможностями здоровья, обучающихся в общеобразовательных организациях.         | 64%        |
| 2.5.2. Удельный вес численности детей-инвалидов, обучающихся в классах, не являющихся специальными (коррекционными), общеобразовательных организаций, в общей численности детей-инвалидов, обучающихся в общеобразовательных организациях.   | 85,9%      |
| 2.5.3. Структура численности лиц с ограниченными возможностями здоровья, обучающихся в отдельных классах общеобразовательных организаций и в отдельных общеобразовательных организациях, осуществляющих обучение по адаптированным основным общеобразовательным программам (за исключением детей-инвалидов): |            |
| (в ред. Приказа Минобрнауки РФ от 02.03.2015 N 135)  |            |
| с нарушениями слуха: глухие, слабослышащие, позднооглохшие; <****>   | процент    |
| (в ред. Приказа Минобрнауки РФ от 02.03.2015 N 135)  |            |
| с тяжелыми нарушениями речи; <****>  | процент    |
| (в ред. Приказа Минобрнауки РФ от 02.03.2015 N 135)  |            |
| с нарушениями зрения: слепые, слабовидящие; <****>   | 56,25%     |
| (в ред. Приказа Минобрнауки РФ от 02.03.2015 N 135)  |            |
| с умственной отсталостью (интеллектуальными нарушениями); <****>   | процент    |
| (в ред. Приказа Минобрнауки РФ от 02.03.2015 N 135)  |            |
| с задержкой психического развития; <****>  | процент    |
| (в ред. Приказа Минобрнауки РФ от 02.03.2015 N 135)  |            |

|  |         |
|--|---------|
| с нарушениями опорно-двигательного аппарата; <****>  | процент |
| (в ред. Приказа Минобрнауки РФ от 02.03.2015 N 135)  |         |
| с расстройствами аутистического спектра; <****>  | процент |
| (в ред. Приказа Минобрнауки РФ от 02.03.2015 N 135)  |         |
| со сложными дефектами (множественными нарушениями); <****>   | процент |
| (в ред. Приказа Минобрнауки РФ от 02.03.2015 N 135)  |         |
| с другими ограниченными возможностями здоровья. <****>   | процент |
| (в ред. Приказа Минобрнауки РФ от 02.03.2015 N 135)  |         |
| 2.5.4. Структура численности лиц с инвалидностью, обучающихся в отдельных классах общеобразовательных организаций и в отдельных общеобразовательных организациях, осуществляющих обучение по адаптированным основным общеобразовательным программам: |         |
| (в ред. Приказа Минобрнауки РФ от 02.03.2015 N 135)  |         |
| с нарушениями слуха: глухие, слабослышащие, позднооглохшие; <****>   | процент |
| (в ред. Приказа Минобрнауки РФ от 02.03.2015 N 135)  |         |
| с тяжелыми нарушениями речи; <****>  | процент |
| (в ред. Приказа Минобрнауки РФ от 02.03.2015 N 135)  |         |
| с нарушениями зрения: слепые, слабовидящие; <****>   | 2,8%    |
| (в ред. Приказа Минобрнауки РФ от 02.03.2015 N 135)  |         |
| с умственной отсталостью (интеллектуальными нарушениями); <****>   | процент |
| (в ред. Приказа Минобрнауки РФ от 02.03.2015 N 135)  |         |
| с задержкой психического развития; <****>  | процент |
| (в ред. Приказа Минобрнауки РФ от 02.03.2015 N 135)  |         |
| с нарушениями опорно-двигательного аппарата; <****>  | процент |
| (в ред. Приказа Минобрнауки РФ от 02.03.2015 N 135)  |         |
| с расстройствами аутистического спектра; <****>  | процент |
| (в ред. Приказа Минобрнауки РФ от 02.03.2015 N 135)  |         |
| со сложными дефектами (множественными нарушениями); <****>   | процент |
| (в ред. Приказа Минобрнауки РФ от 02.03.2015 N 135)  |         |
| с другими ограниченными возможностями здоровья. <****>   | процент |
| (в ред. Приказа Минобрнауки РФ от 02.03.2015 N 135)  |         |
| 2.5.5. Укомплектованность отдельных общеобразовательных организаций, осуществляющих обучение по адаптированным основным общеобразовательным программам педагогическими работниками:  |         |
| (в ред. Приказа Минобрнауки РФ от 02.03.2015 N 135)  |         |
| всего; <****>  | 7,64%   |
| (в ред. Приказа Минобрнауки РФ от 02.03.2015 N 135)  |         |

|   |                             |
|---|-----------------------------|
| учителя-дефектологи; <****>   | 0,38%                       |
| (в ред. Приказа Минобрнауки РФ от 02.03.2015 N 135)   |                             |
| педагоги-психологи; <****>  | 1,9%                        |
| (в ред. Приказа Минобрнауки РФ от 02.03.2015 N 135)   |                             |
| учителя-логопеды; <****>  | 0,76%                       |
| (в ред. Приказа Минобрнауки РФ от 02.03.2015 N 135)   |                             |
| социальные педагоги; <****>   | 4,58%                       |
| (в ред. Приказа Минобрнауки РФ от 02.03.2015 N 135)   |                             |
| тьюторы. <****>   | 0,4%                        |
| (в ред. Приказа Минобрнауки РФ от 02.03.2015 N 135)   |                             |
| 2.6. Результаты аттестации лиц, обучающихся по образовательным программам начального общего образования, основного общего образования и среднего общего образования   |                             |
| 2.6.1. Доля выпускников общеобразовательных организаций, успешно сдавших единый государственный экзамен (далее - ЕГЭ) по русскому языку и математике, в общей численности выпускников общеобразовательных организаций, сдавших ЕГЭ по данным предметам. <*>                           | Рус.-100%<br>Матем.-100%    |
| (в ред. Приказа Минобрнауки РФ от 29.06.2016 N 756)   |                             |
| 2.6.2. Среднее значение количества баллов по ЕГЭ, полученных выпускниками, освоившими образовательные программы среднего общего образования:  |                             |
| (в ред. Приказа Минобрнауки РФ от 29.06.2016 N 756)   |                             |
| по математике; <*>  | М ПУ-43,8 б<br>М БУ- 4,27 б |
| (в ред. Приказа Минобрнауки РФ от 29.06.2016 N 756)   |                             |
| по русскому языку. <*>  | 68,7 б                      |
| (в ред. Приказа Минобрнауки РФ от 29.06.2016 N 756)   |                             |
| 2.6.3. Среднее значение количества баллов по государственной итоговой аттестации (далее - ГИА), полученных выпускниками, освоившими образовательные программы основного общего образования:   |                             |
| по математике;  | 3,61 б                      |
| по русскому языку.  | 3,96 б                      |
| 2.6.4. Удельный вес численности выпускников, освоивших образовательные программы среднего общего образования, получивших количество баллов по ЕГЭ ниже минимального, в общей численности выпускников, освоивших образовательные программы среднего общего образования, сдававших ЕГЭ: |                             |
| (в ред. Приказа Минобрнауки РФ от 29.06.2016 N 756)   |                             |
| по математике; <*>  | ПУ – 21%,<br>БУ-0%          |
| (в ред. Приказа Минобрнауки РФ от 29.06.2016 N 756)   |                             |

|  |                  |
|--|------------------|
| по русскому языку. <*>   | 0 %              |
| (в ред. Приказа Минобрнауки РФ от 29.06.2016 N 756)  |                  |
| 2.6.5. Удельный вес численности выпускников, освоивших образовательные программы основного общего образования, получивших количество баллов по ГИА ниже минимального, в общей численности выпускников, освоивших образовательные программы основного общего образования, сдававших ГИА:  |                  |
| по математике;   | 3,46%            |
| по русскому языку.   | 0,18%            |
| 2.7. Состояние здоровья лиц, обучающихся по основным общеобразовательным программам, здоровьесберегающие условия, условия организации физкультурно-оздоровительной и спортивной работы в общеобразовательных организациях, а также в иных организациях, осуществляющих образовательную деятельность в части реализации основных общеобразовательных программ |                  |
| 2.7.1. Удельный вес лиц, обеспеченных горячим питанием, в общей численности обучающихся общеобразовательных организаций.   | 86%              |
| 2.7.2. Удельный вес числа организаций, имеющих логопедический пункт или логопедический кабинет, в общем числе общеобразовательных организаций.   | 8%               |
| 2.7.3. Удельный вес числа организаций, имеющих физкультурные залы, в общем числе общеобразовательных организаций.  | 96%              |
| 2.7.4. Удельный вес числа организаций, имеющих плавательные бассейны, в общем числе общеобразовательных организаций.   | 3,8%             |
| 2.8. Изменение сети организаций, осуществляющих образовательную деятельность по основным общеобразовательным программам (в том числе ликвидация и реорганизация организаций, осуществляющих образовательную деятельность)  |                  |
| 2.8.1. Темп роста числа общеобразовательных организаций.   | 100%             |
| 2.9. Финансово-экономическая деятельность общеобразовательных организаций, а также иных организаций, осуществляющих образовательную деятельность в части реализации основных общеобразовательных программ  |                  |
| 2.9.1. Общий объем финансовых средств, поступивших в общеобразовательные организации, в расчете на одного учащегося.   | 69,9 тыс. рублей |
| 2.9.2. Удельный вес финансовых средств от приносящей доход деятельности в общем объеме финансовых средств общеобразовательных организаций.   | 8,7%             |
| 2.10. Создание безопасных условий при организации образовательного процесса в общеобразовательных организациях   |                  |
| 2.10.1. Удельный вес числа организаций, имеющих пожарные краны и рукава, в общем числе общеобразовательных организаций.  | 46%              |
| 2.10.2. Удельный вес числа организаций, имеющих дымовые извещатели, в общем числе общеобразовательных организаций.   | 100%             |
| 2.10.3. Удельный вес числа организаций, имеющих "тревожную кнопку", в общем числе общеобразовательных организаций.   | 23%              |
| 2.10.4. Удельный вес числа организаций, имеющих охрану, в общем числе  | 0%               |

|  |  |
|--|--|
| общеобразовательных организаций.   |  |
| 2.10.5. Удельный вес числа организаций, имеющих систему видеонаблюдения, в общем числе общеобразовательных организаций.  | 34,6%  |
| 2.10.6. Удельный вес числа организаций, здания которых находятся в аварийном состоянии, в общем числе общеобразовательных организаций.   | 0%   |
| 2.10.7. Удельный вес числа организаций, здания которых требуют капитального ремонта, в общем числе общеобразовательных организаций.  | 38,5%  |
| III. Дополнительное образование  |  |
| 5. Сведения о развитии дополнительного образования детей и взрослых  |  |
| 5.1. Численность населения, обучающегося по дополнительным общеобразовательным программам  |  |
| 5.1.1. Охват детей в возрасте 5 - 18 лет дополнительными общеобразовательными программами (удельный вес численности детей, получающих услуги дополнительного образования, в общей численности детей в возрасте 5 - 18 лет).  | 68,8%  |
| 5.2. Содержание образовательной деятельности и организация образовательного процесса по дополнительным общеобразовательным программам  |  |
| 5.2.1. Структура численности обучающихся в организациях дополнительного образования по видам образовательной деятельности (удельный вес численности детей, обучающихся в организациях, реализующих дополнительные общеобразовательные программы различных видов, в общей численности детей, обучающихся в организациях, реализующих дополнительные общеобразовательные программы). | Худож-44%<br>Спорт-28%<br>Тех-8%<br>Другие-20% |
| 5.2.2. Удельный вес численности детей с ограниченными возможностями здоровья в общей численности обучающихся в организациях, осуществляющих образовательную деятельность по дополнительным общеобразовательным программам (за исключением детей-инвалидов).<br><****>  | 0,6%   |
| (в ред. Приказа Минобрнауки РФ от 02.03.2015 N 135)  |  |
| 5.2.3. Удельный вес численности детей-инвалидов в общей численности обучающихся в организациях, осуществляющих образовательную деятельность по дополнительным общеобразовательным программам.<****>  | 0%   |
| (в ред. Приказа Минобрнауки РФ от 02.03.2015 N 135)  |  |
| 5.3. Кадровое обеспечение организаций, осуществляющих образовательную деятельность в части реализации дополнительных общеобразовательных программ  |  |
| 5.3.1. Отношение среднемесячной заработной платы педагогических работников государственных и муниципальных образовательных организаций дополнительного образования к среднемесячной заработной плате в субъекте Российской Федерации.  | 96,3%  |
| 5.4. Материально-техническое и информационное обеспечение организаций, осуществляющих образовательную деятельность в части реализации дополнительных общеобразовательных программ  |  |
| 5.4.1. Общая площадь всех помещений организаций дополнительного  | 1,75   |



|   |                 |
|---|-----------------|
| образования в расчете на одного обучающегося.   | кв метр         |
| 5.4.2. Удельный вес числа организаций, имеющих водопровод, центральное отопление, канализацию, в общем числе образовательных организаций дополнительного образования:   |                 |
| водопровод:   | 100%            |
| центральное отопление;  | 100%            |
| канализацию.  | 100%            |
| 5.4.3. Число персональных компьютеров, используемых в учебных целях, в расчете на 100 обучающихся организаций дополнительного образования:  |                 |
| всего;  | 1 ед.           |
| имеющих доступ к Интернету.   | 0,57 ед.        |
| 5.5. Изменение сети организаций, осуществляющих образовательную деятельность по дополнительным общеобразовательным программам (в том числе ликвидация и реорганизация организаций, осуществляющих образовательную деятельность) |                 |
| 5.5.1. Темп роста числа образовательных организаций дополнительного образования.  | 100%            |
| 5.6. Финансово-экономическая деятельность организаций, осуществляющих образовательную деятельность в части обеспечения реализации дополнительных общеобразовательных программ   |                 |
| 5.6.1. Общий объем финансовых средств, поступивших в образовательные организации дополнительного образования, в расчете на одного обучающегося.   | 8,4 тыс. рублей |
| 5.6.2. Удельный вес финансовых средств от приносящей доход деятельности в общем объеме финансовых средств образовательных организаций дополнительного образования.  | 16,4%           |
| 5.7. Структура организаций, осуществляющих образовательную деятельность, реализующих дополнительные общеобразовательные программы (в том числе характеристика их филиалов)  |                 |
| 5.7.1. Удельный вес числа организаций, имеющих филиалы, в общем числе образовательных организаций дополнительного образования.  | 0%              |
| 5.8. Создание безопасных условий при организации образовательного процесса в организациях, осуществляющих образовательную деятельность в части реализации дополнительных общеобразовательных программ                           |                 |
| 5.8.1. Удельный вес числа организаций, имеющих пожарные краны и рукава, в общем числе образовательных организаций дополнительного образования.  | 100%            |
| 5.8.2. Удельный вес числа организаций, имеющих дымовые извещатели, в общем числе образовательных организаций дополнительного образования.   | 100%            |
| 5.8.3. Удельный вес числа организаций, здания которых находятся в аварийном состоянии, в общем числе образовательных организаций дополнительного образования.   | 0%              |
| 5.8.4. Удельный вес числа организаций, здания которых требуют капитального ремонта, в общем числе образовательных организаций   | 33%             |

|   |      |
|---|------|
| дополнительного образования.  |      |
| 5.9. Учебные и внеучебные достижения лиц, обучающихся по программам дополнительного образования детей   |      |
| 5.9.1. Результаты занятий детей в организациях дополнительного образования (оценка удельного веса родителей детей, обучающихся в образовательных организациях дополнительного образования, отметивших различные результаты обучения их детей, в общей численности родителей детей, обучающихся в образовательных организациях дополнительного образования): |      |
| приобретение актуальных знаний, умений, практических навыков обучающимися; <*>  | 100% |
| выявление и развитие таланта и способностей обучающихся; <*>  | 100% |
| профессиональная ориентация, освоение значимых для профессиональной деятельности навыков обучающимися; <*>  | 50%  |
| улучшение знаний в рамках школьной программы обучающимися. <*>  | 80%  |

Начальник управления образования  
МО «Вельский муниципальный район»



*Рябова*

Т.В. Рябова