

Порядок и нормативы заготовки гражданами древесины для собственных нужд на территории Архангельской области

Порядок и нормативы заготовки гражданами древесины для собственных нужд на территории Архангельской области установлены областным законом от 27.06.2007 № 368-19 ОЗ «О РЕАЛИЗАЦИИ ОРГАНАМИ ГОСУДАРСТВЕННОЙ ВЛАСТИ АРХАНГЕЛЬСКОЙ ОБЛАСТИ ГОСУДАРСТВЕННЫХ ПОЛНОМОЧИЙ В СФЕРЕ ЛЕСНЫХ ОТНОШЕНИЙ»

Объем подлежащей заготовке гражданами древесины для целей отопления, возведения строений и иных собственных нужд не может превышать предельный норматив заготовки древесины.

Предельный норматив за определенный срок может быть выбран как одним договором купли-продажи лесных насаждений, так и несколькими.

Для справки:

***Предельный норматив заготовки древесины** - максимальный объем древесины, который может быть заготовлен гражданином для собственных нужд по одному или нескольким договорам купли-продажи лесных насаждений за определенный срок (далее - срок норматива). Срок норматива исчисляется со дня вступления в силу первого заключенного гражданином договора купли-продажи лесных насаждений для соответствующих нужд.*

Предельные нормативы установлены расчетным путем, и определяются количеством пиломатериалов, необходимых для строительства и ремонта. При этом объем подлежащей заготовке древесины определяется при заключении договора купли-продажи лесных насаждений исходя из норм выхода пиломатериалов при переработке древесины и обоснованного расчета потребностей в древесине для соответствующих нужд гражданина.

Предельные нормативы заготовки гражданами древесины для собственных нужд в зависимости от вида нужд имеют следующие величины

Цели использования древесины	Предельный норматив, м3	Периодичность использования
Отопление жилых помещений	20*	1 раз в год
Отопление хозяйственных и бытовых строений и сооружений (на одно строение или сооружение)	5*	1 раз в год
Строительство гражданином индивидуального жилого дома	200**	1 раз в 50 лет
Строительство жилого дома на несколько семей	150**	1 раз в 50 лет
Строительство и перестройка жилого строения - на садовом земельном участке, жилого строения или жилого дома - на дачном земельном участке, некапитальных жилых строений - на огородном земельном	30	1 раз в 50 лет
Строительство хозяйственных построек	15***	1 раз в 10 лет
Ремонт жилых помещений	20	1 раз в 10 лет
Ремонт хозяйственных построек	7	1 раз в 5 лет
Прочие нужды, нормативы для которых не установлены	3	1 раз в 20 лет

*Для семей, являющихся многодетными в соответствии с областным законом от 22 июня 2005 года N 55-4-ОЗ "О мерах социальной поддержки многодетных семей в Архангельской области", данные нормативы составляют 25 и 10 кубических метров соответственно.

**Для многодетных семей данные нормативы устанавливаются соответственно в размере 300 и 225 кубических метров соответственно

***Под хозяйственной постройкой в настоящей главе понимается любая постройка, для строительства которой не требуется разрешение на строительство.

Стоит отметить, что установленные нормативы заготовки гражданами древесины для строительства и ремонта жилых помещений и хозяйственных построек применяются только при одновременном соблюдении следующих условий:

- 1) жилое помещение, хозяйственная постройка не используются для осуществления предпринимательской деятельности;
- 2) жилое помещение, хозяйственная постройка расположены (или планируются к постройке) на земельном участке, предоставленном гражданину в соответствии с земельным законодательством;
- 3) размещение на земельном участке жилого помещения, хозяйственной постройки не запрещено законодательством.

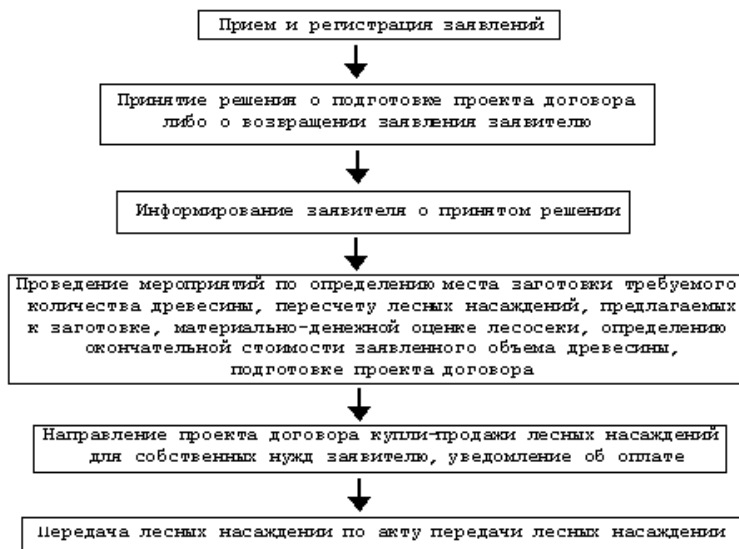
Граждане вправе осуществлять заготовку древесины для собственных нужд (либо ее отдельные стадии) как самостоятельно, так и с привлечением иных лиц в соответствии с законодательством Российской Федерации (Договор оказания услуг или иные подтверждающие документы).

Порядок действий по заключению договора купли-продажи лесных насаждений для собственных нужд граждан предусмотрен «административным регламентом по предоставлению государственной услуги».

Данная государственная услуга предоставляется министерством через лесничество (лесопарк) результатом которой может являться либо заключение договора купли-продажи лесных насаждений для собственных нужд (далее - также договор) и передача лесных насаждений, либо решение об отказе в заключении договора и передачи лесных насаждений.

Максимальный срок предоставления государственной услуги по предоставлению права на заготовку древесины для собственных нужд - до 45 дней со дня поступления запроса заявителя.

БЛОК-СХЕМА
последовательности административных процедур
при исполнении лесничеством (лесопарком) государственной
услуги по заключению договоров купли-продажи
лесных насаждений для собственных нужд граждан



Ежегодно в целях обеспечения государственных или муниципальных нужд и удовлетворения собственных нужд граждан (далее – заявок) формируются лимиты (объемы) лесных насаждений, которые древесины утверждаются ежегодно распоряжением министерства в срок до 01 декабря года.

Лимиты устанавливаются на основании заявок поступающих в лесничество от муниципальных образований и граждан.

Как в соответствии с Лесным кодексом России, так и в соответствии с областным законом от 27.06.2007 № 368-19-ОЗ **древесина, заготовленная гражданами для собственных нужд, не может отчуждаться или переходить от одного лица к другому иными способами.**